

REGULERINGSKOMMISSIE VOOR ENERGIE IN HET BRUSSELS HOOFDSTEDELIJK GEWEST

BESLISSING (BRUGEL-20160826 – 34)

Betreffende de tariefsaldi gerapporteerd door de netbeheerder SIBELGA met betrekking tot het boekjaar 2015

Gas

Opgesteld op basis van artikel 5.2 van de tariefmethodologie BRUGEL van 1 september 2014, betreffende het beheer en de bestemming van de regulatoire saldi

26/08/2016

Inhoudsopgave

| | | |
|-----------|---|-----------|
| 1 | INLEIDING | 4 |
| 1.1 | WETTELIJKE GRONDSLAG..... | 4 |
| 1.2 | HISTORIEK VAN DE PROCEDURE | 5 |
| 2 | ANALYSES VAN DE SALDI | 6 |
| 2.1 | VOLLEDIGHEID VAN DE ONTVANGEN STUKKEN | 6 |
| 2.2 | RECONCILIATIE VAN DE GERAPPORTEERDE CIJFERGEGEVENS..... | 6 |
| 2.2.1 | <i>Reconciliatie van de gerapporteerde cijfergegevens met het investeringsplan.....</i> | <i>6</i> |
| 2.2.2 | <i>Reconciliatie van de gerapporteerde cijfergegevens met het ODV-programma.....</i> | <i>7</i> |
| 2.3 | CONTROLE VAN DE SALDI..... | 7 |
| 3 | ALGEMENE PRESENTATIE VAN DE GERAPPORTEERDE SALDI..... | 8 |
| 3.1 | PRESENTATIE VAN DE BEHEERSBARE SALDI 2015..... | 9 |
| 3.2 | PRESENTATIE VAN DE NIET-BEHEERSBARE SALDI 2015 | 10 |
| 3.3 | GEBRUIK VAN HET TARIEFFONDS | 11 |
| 3.4 | GECUMULEERDE TARIEFSALDI..... | 11 |
| 4 | BESLISSINGEN | 12 |
| 5 | ALGEMEEN VOORBEHOUD..... | 13 |
| 6 | BEROEP | 14 |
| 7 | BIJLAGE..... | 14 |
| | BIJLAGE BIJ BESLISSING 20160826-34 | |
| 1 | INLEIDING | 16 |
| 2 | VOLLEDIGHEID VAN DE STUKKEN..... | 17 |
| 3 | BELANGRIJKSTE FEITEN VAN 2015 | 17 |
| 4 | FOLLOW-UP VAN DE VORIGE TARIEFBESLISSINGEN | 18 |
| 4.1 | FOLLOW-UP VAN DE BESLISSING BETREFFENDE DE GOEDKEURING VAN HET AANGEPASTE TARIEFVOORSTEL..... | 18 |
| 4.2 | FOLLOW-UP VAN DE BESLISSING BETREFFENDE DE EX-POST CONTROLE 2013-2014..... | 18 |
| 5 | VERBONDEN ONDERNEMINGEN OF ONDERNEMINGEN MET EEN DEELNEMINGSVERHOUDING..... | 19 |
| 6 | AFTOETSING VAN DE GERAPPORTEERDE CIJFERGEGEVENS..... | 19 |
| 6.1 | AFTOETSING MET HET INVESTERINGSPLAN | 19 |
| 6.2 | AFTOETSING MET HET ODV-PROGRAMMA | 20 |
| 6.3 | AFTOETSING VAN DE GEGEVENS VAN DE VERSCHILLENDE TABELLEN VAN HET VERSLAG | 20 |
| 7 | GELEVERDE INSPANNINGEN OP HET VLAK VAN KOSTENBEHEERSING..... | 21 |
| 8 | EVOLUTIEPARAMETERS VAN DE RAB EN DE BEREKENING VAN HET RENDEMENTSPERCENTAGE VAN HET GEREGULEERD ACTIEF | 22 |
| | Controle van de RAB | 22 |
| | Controle van het rendementspercentage..... | 22 |
| 9 | DE CONTROLE OP DE TOEPASSING VAN DE EVOLUTIE VAN HET TOTALE INKOMEN | 23 |
| 10 | DE CONTROLE VAN DE EVENTUELE AANWEZIGHEID VAN KRUISSUBSIDIERING | 24 |
| 11 | DE CONTROLE VAN HET REDELIJKE KARAKTER VAN DE KOSTEN | 24 |
| 12 | ANDERE OPMERKINGEN BETREFFENDE DE GERAPPORTEERDE SALDI | 25 |

12.1 HET SALDO OP DE TOESLAGEN 25

I Inleiding

De regulatoire saldi worden bepaald als zijnde het vastgestelde verschil, voor elk van de jaren van de regulatoire periode, tussen enerzijds, de geraamde kosten die zijn opgenomen in het goedgekeurde budget en de reële gerapporteerde kosten, en anderzijds de geraamde inkomsten, die zijn opgenomen in het goedgekeurde budget en de geregistreerde inkomsten.

I.1 Wettelijke grondslag

In het kader van de Zesde Staatshervorming werd de bevoegdheid voor de distributietarieven voor elektriciteit en gas van de federale Staat overgedragen naar de Gewesten.

Artikel 8 van de Brusselse ordonnantie van 8 mei 2014 vertrouwt BRUGEL deze bevoegdheid toe vanaf 1 juli 2014.

Overeenkomstig artikel 10bis van de ordonnantie van 1 april 2004 betreffende de organisatie van de gasmarkt in het Brussels Hoofdstedelijk Gewest (hierna "gasordonnantie" genoemd) werd de tariefmethodologie opgesteld overeenkomstig de richtlijnen betreffende de regulatoire saldi en hun bestemming.

Artikel 10ter van de gasordonnantie bepaalt::

“[...] het positieve of negatieve saldo tussen de kosten (inclusief de vergoeding bepaald in 9°) en de ontvangsten die jaarlijks opgelopen en geboekt zijn door de distributienetbeheerder tijdens een regulatoire periode, wordt elk jaar door de distributienetbeheerder op transparante en niet-discriminerende wijze berekend. Dat jaarlijks saldo wordt gecontroleerd en gevalideerd door Brugel die bepaalt volgens welke modaliteiten het wordt afgetrokken van of toegevoegd aan de kosten ten laste van de afnemers, of toegewezen wordt aan het boekhoudkundig resultaat van de distributienetbeheerder”.

Artikel 5.2 van de tariefmethodologie BRUGEL van 1 september 2014 preciseert:

“[...]”

De bestemming van de saldi hangt af van het type saldo:

- 1. Het saldo "beheersbare kosten" wordt toegerekend aan het boekhoudresultaat van de distributienetbeheerder en/of aan het Tariefreguleringsfonds gas, in functie van de principes die hierna in de "incentive regulation" worden gedefinieerd;*
- 2. Het saldo "niet-beheersbare kosten" wordt overgedragen naar de regularisatierekeningen van de balans van de distributienetbeheerder in een specifieke rubriek "Tariefreguleringsfonds gas".*

2.1. Onverminderd wat in punt 3 hierna is vermeld, moet, als het Tariefreguleringsfonds gas een schuld vertoont (exploitatieoverschot of bonus) op het ogenblik dat de distributienetbeheerder een tariefvoorstel moet indienen voor de volgende regulatoire periode, het genoemde voorstel een voorstel bevatten voor de bestemming van het gehele of gedeeltelijke bedrag van het Fonds voor een vermindering of spreiding van de tarieven in het algemeen en/of de dekking van specifieke niet-beheersbare kosten. BRUGEL doet uitspraak over dit bestemmingsvoorstel in het kader van de goedkeuringsprocedure voor het tariefvoorstel.

In het kader van de ex post controle bedoeld in punt 6.2, zal BRUGEL de saldi valideren die werden gegenereerd vanaf het exploitatiejaar 2015 met betrekking tot de niet-beheersbare kosten en de bedragen controleren die naar het Tariefreguleringsfonds werden overgedragen.

BRUGEL kan ook beslissen om de schuld van het Tariefreguleringsfonds tijdens de regulatoire periode geheel of gedeeltelijk te bestemmen voor de dekking van de specifieke niet-beheersbare kosten, op basis van een bestemmingsvoorstel van de distributienetbeheerder. Het genoemde voorstel wordt niet geformuleerd in het kader van een geactualiseerd of herzien tariefvoorstel in de gevallen die door de gasordonnantie worden voorzien, het kan het tariefbudget van de lopende regulatoire periode niet wijzigen.

Als het bestemmingsvoorstel betrekking heeft op de dekking van de specifieke niet-beheersbare kosten, moeten deze kosten duidelijk worden geïdentificeerd (met name maar niet uitsluitend verbonden met de invoering of de ontwikkeling van nieuwe technologieën, met een infrastructuurproject, een informaticaproject) en gemakkelijk ex-ante of ex-post controleerbaar zijn (facturen of afschrijvingen). In voorkomend geval moeten de bedoelde specifieke niet-beheersbare kosten worden gedetailleerd in de investeringsplannen bedoeld in artikel 10 van de "gasordonnantie".

Het Tariefreguleringsfonds kan in geen geval dienen om niet-gereguleerde activiteiten te subsidiëren of te financieren.

- 2.2. *2.2 Als het Tariefreguleringsfonds een vordering vertoont (exploitatietekort of malus) op het ogenblik dat de distributienetbeheerder een tariefvoorstel moet indienen voor de volgende regulatoire periode, wordt deze vordering integraal bij de kosten gevoegd die aan de klanten worden aangerekend in de tarieven van de genoemde regulatoire periode.*

Als de afwijkingen meer dan 5% van het goedgekeurde tariefbudget bedragen, vastgesteld in het kader van de ex post controles, tussen de geraamde niet-beheersbare kosten en de werkelijke niet-beheersbare kosten, kan de distributienetbeheerder vanaf het derde jaar van elke regulatoire periode een geactualiseerd tariefvoorstel indienen om de afwijkingen geheel of gedeeltelijk weg te nemen tijdens de rest van de regulatoire periode. Een dergelijk voorstel kan alleen door BRUGEL worden aanvaard voor zover de afwijkingen, volgens BRUGEL, van structurele aard zijn.

3. *3.Het saldo "volume" wordt overgedragen naar de regularisatierekeningen van de balans van de distributienetbeheerder in een specifieke rubriek "Reguleringsfonds volume gas" tot dit een bedrag van 20 miljoen euro bevat. Als dit bedrag wordt overschreden, wordt het overschot automatisch overgedragen naar het "Tariefreguleringsfonds". [...]"*

Dit document beantwoordt aan de verplichtingen opgelegd door de bovenvermelde bepalingen voor de regulatoire saldi 2015.

1.2 Historiek van de procedure

- In overeenstemming met punt 7.2 van de tariefmethodologie heeft SIBELGA aan BRUGEL op 15/03/2016 haar jaarverslag 2015 overgemaakt.
- De procedure betreffende het beheer van de ex post verslagen, beschreven in punt 6.3 van de methodologie, bepaalt dat BRUGEL over een termijn van 30 dagen beschikt na de ontvangst van de jaarverslagen om de netbeheerder op de hoogte te brengen van haar vragen en de te leveren bijkomende informatie.
- In haar brief van 15 april 2016 en na overleg met de netbeheerder heeft BRUGEL beslist af te wijken van de voorgeschreven termijnen en zich ertoe verbonden de aanvraag om bijkomende informatie ten laatste op 16 mei over te maken. Op 18 april heeft SIBELGA per brief haar akkoord met de termijn van de procedure bevestigd.

- BRUGEL heeft op maandag 16 mei 2016, per drager en tegen ontvangstbewijs, een geheel van vragen en aanvragen voor bijkomende informatie overgemaakt.
- Op 17 juni 2016 heeft BRUGEL binnen de vereiste termijn de verwachte antwoordelementen van SIBELGA ontvangen.
- Op 11 en 14 juli 2016 werden er twee technische vergaderingen georganiseerd op de zetel van de distributienetbeheerder om alle overgemaakte elementen te bespreken. SIBELGA heeft bijkomende informatie overgemaakt betreffende de verschillende punten die tijdens deze controle werden besproken.
- De raad van bestuur van BRUGEL heeft deze beslissing goedgekeurd op zijn vergadering van 26 augustus 2016.

2 Analyses van de saldi

2.1 Volledigheid van de ontvangen stukken

Er werd een volledige lijst van alle documenten, verslagen en gegevens overgemaakt aan BRUGEL per drager en tegen ontvangstbewijs, evenals op een elektronische drager, opdat de validering van deze saldi zou kunnen worden uitgevoerd.

Het verslag dat voor 2015 werd overgemaakt, voldoet aan de voorschriften van de tariefmethodologie.

2.2 Reconciliatie van de gerapporteerde cijfergegevens

2.2.1 Reconciliatie van de gerapporteerde cijfergegevens met het investeringsplan¹

BRUGEL heeft de evolutie van de materiële vaste activa en de coherentie met de door SIBELGA gepresenteerde investeringsplannen gecontroleerd.

De antwoordelementen die SIBELGA tijdens de controle heeft verstrekt, stellen BRUGEL in staat om de goede coherentie van de overgemaakte gegevens te bevestigen.

De RAB voor gas bedraagt € 476.642.772 op 31/12/2015.

Voor gas waren de door SIBELGA uitgevoerde investeringen lager dan het budget dat in het investeringsplan 2015 was voorzien. Dit had ook een impact op de afschrijvingen. SIBELGA heeft in haar bijkomende informatie de vastgestelde aanzienlijke verschillen toegelicht.

Brugel vraagt SIBELGA om ten laatste tegen eind 2017 na te denken over een manier om de productiviteitswinst bij de netbeheerder efficiënter te meten.

¹ Investeringsplan bedoeld in artikel 10 van de “gasordonnantie”.

2.2.2 Reconciliatie van de gerapporteerde cijfergegevens met het ODV-programma²

BRUGEL heeft de bedragen gecontroleerd die zijn opgenomen in de door SIBELGA overgemaakte verslagen over de uitvoering van de openbare dienstverplichtingen ten opzichte van de bedragen die zijn opgenomen in de *ex post* tariefverslagen.

De realiteit 2015 (€ 2.475.440) is aanzienlijk lager dan het programma (€ 3.085.597) voor de openbare dienststopdrachten 2015. De verschillende elementen waaruit dit saldo bestaat, werden voldoende gerechtvaardigd, met name door de daling van het aantal beschermde afnemers en wijziging en de wijziging van de regels inzake waardevermindering verbonden met de overgang naar de vennootschapsbelasting.

Hoewel het lager is dan in de elektriciteitssector, is er een verschil tussen de realiteit en de ambities van SIBELGA die worden gepresenteerd in het programma voor de openbare dienststopdrachten dat ter goedkeuring aan de Brusselse regering werd voorgelegd.

BRUGEL wil de tariefmethodologie aanpassen in de loop van deze regulatoire periode om er de mogelijkheid in op te nemen om de ODV-tarieven aan te passen als er een aanzienlijk (positief of negatief) verschil is tussen de tarieven en het ODV-programma. Die aanpassing zal worden uitgevoerd in overleg met de netbeheerder.

BRUGEL vraagt SIBELGA opnieuw om het ODV-programma te optimaliseren om de verschillen tussen dit programma en de realiteit te beperken.

2.3 Controle van de saldi

Deze beslissing heeft betrekking op de controle van de gerapporteerde saldi voor het boekjaar 2015.

De controle-elementen hadden met name betrekking op:

- 1) De scheiding tussen de gereguleerde activiteiten, de niet-gereguleerde activiteiten en de andere activiteiten van SIBELGA;
- 2) De berekening van de RAB en het rendementspercentage van het gereguleerd actief;
- 3) De controle op de toepassing van de evolutie van het totaal inkomen;
- 4) De controle van de berekening van het indexeringsmechanisme inzake de evolutieregels voor de beheersbare kosten;
- 5) De controle van de eventuele aanwezigheid van kruissubsidiëring;
- 6) De controle van het redelijke karakter van de kosten;

² Uitvoeringsprogramma voor de openbare dienststopdrachten bedoeld in artikel 19 van de “gasordonnantie”.

- 7) De controle van de verschillende gerapporteerde saldi:
- het saldo op beheersbare kosten
 - het saldo op de billijke marge
 - het saldo dat resulteert uit de indexering van het budget van de beheersbare kosten
 - het saldo op het niveau van de afschrijvingen
 - het saldo op het niveau van de Embedded costs³
 - het saldo op de verschillende toeslagen (belastingen, heffingen, bijdragen, ...), inclusief de analyse van de fiscale lasten en in het bijzonder de analyse van de vennootschapsbelasting voor dit boekjaar 2015.
 - het saldo op de Openbare dienstverplichtingen (hierna ODV genoemd)
 - het saldo op de verkoopvolumes
 - de correcties van de saldi voor de boekjaren 2013 en 2014
 - de geleverde inspanningen op het vlak van kostenbeheersing
 - de controle van het saldo betreffende het gebruik van het transmissienet

Aan de hand van de gedetailleerde analyse heeft Brugel vastgesteld dat bepaalde elementen niet in overeenstemming zijn met de tariefmethodologie of met andere reglementaire bepalingen.

De door Brugel aangebrachte correctie aan de voorgestelde saldi heeft betrekking op de volgende post:

- a) Verwerping van de door SIBELGA betaalde administratieve boetes. De reden voor de verwerping van deze kostenpost is dat hij als onredelijk wordt beschouwd omdat hij niet efficiënt bijdraagt aan de goede uitvoering van de geldende wettelijke en reglementaire verplichtingen van de distributienetbeheerder en, in het bijzonder, het behoud of de verbetering van de veiligheid, de efficiëntie en de betrouwbaarheid van het net of de kwaliteit van de dienstverlening aan de klant.

De bijlage bij dit document bevat de verschillende aandachtspunten met betrekking tot de verwerping van deze kostenpost die Brugel bij deze controle heeft vastgesteld en de verbeteringen die SIBELGA zou moeten aanbrengen voor de toekomstige boekjaren.

3 Algemene presentatie van de gerapporteerde saldi

De tarieven van SIBELGA voor 2015 werden door BRUGEL goedgekeurd op 18 december 2014.

Deze distributienettarieven worden enerzijds bepaald op het totaal inkomen en anderzijds op de geraamde volumes die het tariefbudget vormen. De toepassing van het tarief zal aanleiding geven tot verschillen tussen dit budget (geraamd bedrag) en wat in werkelijkheid werd ontvangen voor de periode (werkelijk bedrag). Deze verschillen vormen het regulatorisch saldo.

³ Financiële kosten

Het totaal inkomen van de distributienetbeheerder bestaat enerzijds uit de kosten waarop hij een directe controle uitoefent; de controleerbare (of beheersbare) kosten, en anderzijds uit de kosten waarop hij geen directe controle uitoefent; de niet-controleerbare (of niet-beheersbare) kosten.

Het verschil tussen de werkelijke gerapporteerde niet-beheersbare kosten en de geraamde niet-beheersbare kosten vormen het saldo op niet-beheersbare kosten. Het verschil tussen de werkelijke gerapporteerde beheersbare kosten en de geraamde beheersbare kosten vormen het saldo op beheersbare kosten.

3.1 Presentatie van de beheersbare saldi 2015

In tegenstelling met de ex post controle 2013-2014, waarbij alle saldi van de beheersbare kosten aan het boekhoudresultaat van de netbeheerder werden toegerekend, werd voor het boekjaar 2015, in overeenstemming met de methodologie, slechts een gedeelte (€ -1.025.805) toegerekend aan de distributienetbeheerder en werd het andere deel overgebracht naar het tariefreguleringsfonds.

| Bedrag in € | Saldo van het boekjaar 2015 |
|---|--|
| Vershil tussen de realiteit en het budget | -3 054 604 |
| Gepresenteerde saldi | -3 054 604 |
| Aangebrachte correcties | -8 350 |
| Goedgekeurde saldi | -3 062 954 |

Tabel 1: Saldo op beheersbare kosten 2015

3.2 Presentatie van de niet-beheersbare saldi 2015

| Bedrag in € | Saldo⁴ van het boekjaar 2015 |
|---|--|
| 1. Verschil als gevolg van de indexering van het budget van de beheersbare kosten | 0 |
| 2. Afschrijvingen | -640 942 |
| 3. Openbare dienstverplichtingen | -610 157 |
| 4. Embedded costs | -198 568 |
| 5. Billijke marge | -7 320 634 |
| 6. Overgedragen saldi en gebruik van de saldi | 1 227 353 |
| 7. Toeslagen | -9 790 237 |
| 8. Overige niet-beheersbare kosten | -8 712 832 |
| 9. Verschil van de volumes (ontvangsten) | 3 178 576 |
| Gepresenteerde saldi | -22 867 441 |
| Aangebrachte correcties | 0 |
| Goedgekeurde saldi | -22 867 441 |

Tabel 2: Saldo op de niet-beheersbare kosten 2015

Dit saldo op de niet-beheersbare kosten bedraagt € -22.867.441 voor het jaar 2015. Dit bedrag werd in het tarieffonds gas gestort.

De grotere saldi hebben betrekking op de billijke vergoeding van de netbeheerder en de toeslagen. De meest invloedrijke parameter van de formule die de vergoeding bepaalt, is het OLO⁵-rendement op 10 jaar. De projecties van de OLO-rendementen op 10 jaar die beschikbaar waren bij het opstellen van de tariefmethodologie blijken veel hoger te liggen dan de historisch lage rendementen die we vaststellen in de financiële markten.

Op het vlak van de toeslagen ligt de belasting verbonden met de onderwerping van de intercommunales aan de vennootschapsbelasting veel lager dan de geraamde belasting. Dit verschil is enerzijds het gevolg van de lagere belastinggrondslag dan de geraamde grondslag en anderzijds van het niet-recurrente verschil verbonden met de verandering van het belastingregime.

⁴ Een negatief saldo stemt overeen met een tariefschuld van SIBELGA en moet aan de verbruikers worden terugbetaald.

Een positief saldo stemt overeen met een tariefvordering van SIBELGA en moet door SIBELGA worden gerecupereerd.

⁵ Het reële OLO-rendement waarmee in de berekening rekening wordt gehouden, is 0,8602%. Het referentierendement 2015 in de tariefmethodologie bedroeg 2,8%

Op het niveau van het verschil in de volumes ligt de reëel gedistribueerde energie lager dan het geraamde volume. De ontvangsten 2015 zijn lager dan de gebudgetteerde ontvangsten en genereren een positief saldo voor de DNB.

Het saldo op de andere niet-beheersbare kosten vertegenwoordigt het saldo op de niet-beheersbare kosten van SIBELGA voor het vervullen van haar verschillende opdrachten die niet zijn gedetailleerd in de andere rubrieken (Restterm, ...).

3.3 Gebruik van het tarieffonds

De tariefmethodologie voorziet in de oprichting van een tarieffonds bij de netbeheerder dat wordt gevoed door de verschillende tariefsaldi. Met dit tarieffonds kunnen bepaalde uitgaven worden gedekt die waren gebudgetteerd voor de regulatoire periode 2015-2019 maar kunnen er ook bedragen worden gereserveerd om uitgaven na deze periode te dekken.

Op 31/12/2015 was het reguleringsfonds als volgt uitgesplitst:

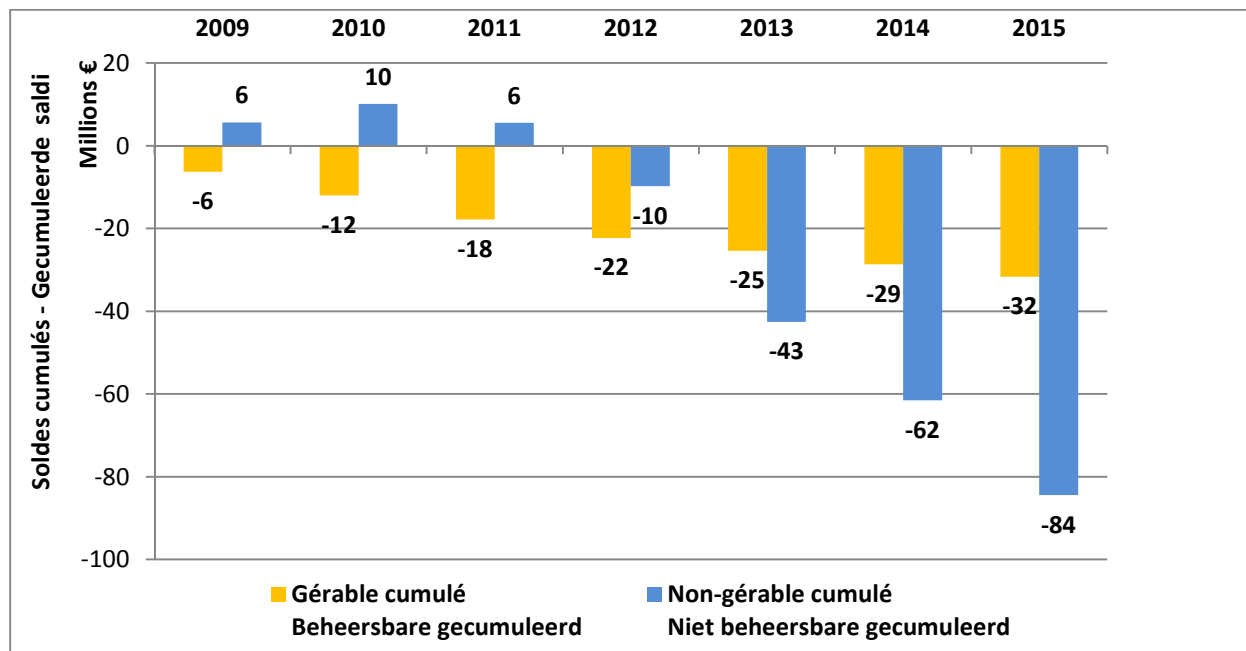
| | Bedrag in € | 2014 | 2015 |
|----------------------------|-------------|-------------------|-------------------|
| Projecten | | 5 798 280 | 3 714 226 |
| Fonds Volume | | 20 000 000 | 16 821 424 |
| Reserve voor conversie L/H | | 16 745 659 | 16 745 659 |
| Te bestemmen saldi | | 18 270 189 | 47 073 903 |
| Saldo op 31/12 | | 60 814 128 | 84 355 212 |

Tabel 3: Gebruik van het tarieffonds

Alle uitgaven en de verschillende bewegingen van het fonds werden door SIBELGA voldoende gerechtvaardigd, met name door de achterstand die werd opgelopen in de uitvoering van bepaalde projecten, die later zal worden gecompenseerd door een verhoogde aanwending van de saldi.

3.4 Gecumuleerde tariefsaldi

De onderstaande grafiek toont de evolutie van de gecumuleerde regulatoire saldi van het geheel van de vorige boekjaren (voor gas) rekening houdend met de correcties die in dit verslag werden aangebracht.



Tabel 4: Gecumuleerde tariefsaldi

Om de accumulatie van de saldi te beperken, zal Brugel vanaf september 2016 een overleg organiseren met de netbeheerder met als doel een deel van deze saldi te bestemmen voor een structurele verlaging van de distributietarieven. Brugel is trouwens voorstander van een heractualisering van bepaalde tarieven om beter rekening te houden met de reële kosten van de netbeheerder in de loop van de tariefperiode 2015-2019.

4 Beslissingen

Gelet op de ordonnantie van 1 april 2004 betreffende de organisatie van de gasmarkt in het Brussels Hoofdstedelijk Gewest;

Gelet op de ordonnantie van 8 mei 2014 tot wijziging van de ordonnantie van 19 juli 2001 betreffende de organisatie van de gas- en de elektriciteitsmarkt in het Brussels Hoofdstedelijk Gewest en de ordonnantie van 1 april 2004 betreffende de organisatie van de gas- en de elektriciteitsmarkt in het Brussels Hoofdstedelijk Gewest, betreffende wegensretributies inzake gas en elektriciteit;

Gelet op de tariefmethodologie die van toepassing is op de beheerder van het distributienet gas die actief is in het Brussels Hoofdstedelijk Gewest;

Gelet op het jaarverslag van SIBELGA betreffende het bedrijfsresultaat 2015 overgemaakt aan BRUGEL op 16 maart 2016;

Gelet op de analyse van de regulatorie saldi, zoals gerapporteerd door SIBELGA, uitgevoerd door BRUGEL;

Gelet op de brief van 17 mei 2016 van BRUGEL betreffende de vraag om aanvullende informatie;

Gelet op het antwoord van SIBELGA op de vraag om aanvullende informatie van BRUGEL, overgemaakt op 17 juni 2016;

Gelet op de twee technische vergaderingen die hebben plaatsgevonden op de zetel van SIBELGA om alle elementen die op 11 en 14 juli 2016 werden overgemaakt te bespreken;

Gelet op de uitwisseling van aanvullende informatie en om de tegenspraak van de debatten te waarborgen, werd de termijn voor het formuleren van deze beslissing in gezamenlijk overleg verlengd;

Heeft de raad van bestuur van BRUGEL op zijn vergadering van 26 augustus 2016 beslist om:

- a) de regulatoire saldi zoals gepresenteerd in de initiële verslagen van SIBELGA te verwerpen;
- b) de gecorrigeerde regulatoire saldi gepresenteerd in punt 3.1 van dit document te aanvaarden, op voorwaarde dat SIBELGA tijdens de oefening 2016 rekening houdt met de aangebrachte verbeteringen;

BRUGEL zal bij haar ex-post controle van de jaarrekening van SIBELGA 2016 toezien op de naleving van deze beslissing door SIBELGA.

Bovendien, gezien de totaal vastgestelde saldo's en de analyse daarvan, heeft de raad van bestuur van Brugel besloten om een overleg te voeren met de distributienetbeheerder SIBELGA tijdens de huidige regulatoire periode om in voorkomend geval de tarifaire methodologie te herzien.

De nagestreefde doelstellingen van dit overleg zijn:

- Een vermindering van bepaalde tarieven voor de rest van de regulatoire periode.
- Een analyse van de impact van de OLO percentage op de winstgevendheid en de investeringscapaciteiten van de distributienetbeheerder alsook op haar financieringspolitiek. Op deze basis, zou een herziening van de globale vergoeding van de distributienetbeheerder overwogen kunnen worden.

5 Algemeen voorbehoud

BRUGEL heeft deze beslissing goedgekeurd en heeft zich uitgesproken over de regulatoire saldi 2015 van de distributienetbeheerder SIBELGA op basis van alle elementen waarover ze beschikte.

Als bij latere controles zou blijken dat de informatie foutief is en eventueel moet worden aangepast, kan BRUGEL haar beslissing herzien.

BRUGEL behoudt zich het recht voor nog verantwoordingselementen te onderzoeken en te vragen met betrekking tot het redelijke karakter van bepaalde elementen van het totaal inkomen in de loop van de volgende jaren.

Er wordt aan SIBELGA gevraagd om eventuele materiële fouten of informaties die hij vertrouwelijk zou achten die deze beslissing zou kunnen bevatten binnen 15 dagen volgend op de betekening ervan mee te delen.

6 Beroep

Tegen deze beslissing kan, krachtens artikel 10^{quinquies} van de ordonnantie van 1 april 2004 betreffende de organisatie van de gasmarkt in het Brussels Hoofdstedelijk Gewest, binnen dertig dagen na de betekening ervan, beroep worden ingesteld bij het Hof van beroep van Brussel, rechtsprekend zoals in kort geding.

7 Bijlage

Bijlage bij beslissing 20160826-34

Ex-post controle 2015

Gas

I Inleiding

Deze bijlage heeft tot doel om enerzijds de verschillende verworpen, niet-gedetailleerde kosten in het hoofddocument te motiveren en anderzijds de essentiële punten van de door BRUGEL uitgevoerde controle te hernemen, inclusief in voorkomend geval de belangrijke opmerkingen.

Dit document is niet bestemd voor publicatie.

Het belangrijkste doel van BRUGEL is de toepassing van zo rechtvaardig mogelijke tarieven voor de Brusselse verbruikers te garanderen. In overeenstemming met de ordonnantie van 8 mei 2014 moet de tariefmethodologie overigens een normale vergoeding van de geïnvesteerde kapitalen garanderen. Een “*billijke*” vergoeding van de geïnvesteerde kapitalen laat de netbeheerders immers toe om hun verschillende opdrachten te financieren maar ook om de verschillende aandeelhouders op een rechtvaardige manier te vergoeden.

Gezien de huidige economische omstandigheden en in het bijzonder het lage OLO-rendement, is BRUGEL bereid om de methodologieën te herzien om een redelijke rentabiliteit van de netbeheerder te herstellen.

De grote hoeveelheid bijkomende informatie die BRUGEL heeft gevraagd toont de informatieasymmetrie aan die nog altijd bestond in het begin van deze regulatoire periode. We vinden het belangrijk te vermelden dat de gesprekken met SIBELGA in het kader van deze oefening constructief waren en dat de kwaliteit van de antwoorden die we in onze verschillende gesprekken hebben ontvangen zeer bevredigend was.

Aan de hand van deze eerste controle van de saldi van de regulatoire periode 2015-2019 hebben we verschillende mogelijkheden vastgesteld om de rapporteringsmodellen voor de volgende boekjaren te verbeteren.

En tot slot heeft deze eerste analyse ook aandachtspunten aan het licht gebracht waarmee rekening moet worden gehouden als de tariefmethodologie zou worden gewijzigd in de loop van de periode of voor de toekomstige tariefperiode.

2 Volledigheid van de stukken

Punt 7.2 van de tariefmethodologie beschrijft de documenten, verslagen en gegevens die aan BRUGEL moeten worden bezorgd om deze saldi te kunnen valideren.

De ontvangen stukken zijn:

- 1) De geconsolideerde jaarrekening van het boekjaar 2015;
- 2) Een geconsolideerde balans en resultatenrekening op basis van de nationale boekhoudkundige normen;
- 3) De verslagen van de raad van bestuur en van de commissarissen-revisoren aan alle Algemene vergaderingen die hebben plaatsgevonden in 2015 evenals de notulen van de genoemde Vergaderingen;
- 4) De gegevens vereist door het in punt 7.1. van de methodologie gedefinieerde rapporteringsmodel;
- 5) De door de distributienetbeheerder voor alle gereguleerde activiteiten bepaalde verschillen, en dit zowel met betrekking tot het resultaat van het boekjaar als met betrekking tot de gecumuleerde saldi uit het verleden inclusief alle elementen tot staving ervan;
- 6) De jaarrekeningen van 2015 van de dochterondernemingen (BNO, Metrix, SIBELGA Operations) en een andere onderneming waarin SIBELGA een deelneming heeft (ATRIAS);
- 7) De andere informatie-elementen en bijlagen vermeld in de aanvraag tot bijkomende informatie die naar SIBELGA werd verstuurd.

Alle beschikbare documenten werden aan BRUGEL bezorgd en beantwoorden aan de voorschriften van de methodologie.

3 Belangrijkste feiten van 2015

Zonder volledig te zijn, bevat dit gedeelte de belangrijkste feiten die een impact hebben op de analyse van de ex-post controle 2015, of nadien:

Belastingen - Wijziging van fiscaal regime

Sinds 1 januari 2015 is SIBELGA onderworpen aan de vennootschapsbelasting. Naast het verschil in aanslag tussen het oude regime en de vennootschapsbelasting waaraan de intercommunale nu onderworpen is, werden er enkele wijzigingen aangebracht aan de boekhouding van SIBELGA met het oog op de overgang naar het nieuwe regime. De niet-invorderbare schuldvorderingen, waardeverminderingen en minderwaarden op de realisatie van handelsvorderingen worden voortaan in overeenstemming met de boekhoudregels geboekt als waardevermindering op handelsvorderingen en niet meer in provisie.

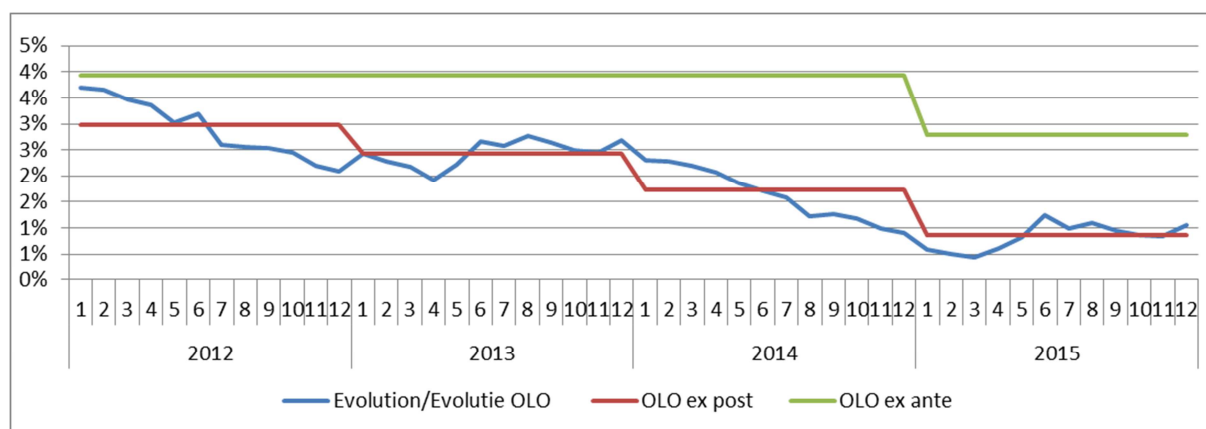
Kapitaalverhoging van € 50.000.000 (Elektriciteit)/ Kapitaalvermindering van € 50.000.000 (Gas)

In 2015 werd in de boekhouding van SIBELGA een kapitaalvermindering van € 50.000.000 in gas geregistreerd en werd het kapitaal elektriciteit met hetzelfde bedrag verhoogd, in overeenstemming met

het tariefvoorstel 2015-2019. Aangezien de tariefmethodologie geen vergoeding voorziet voor het aandeel van de factor S^6 boven 80%, garandeert deze operatie een beter evenwicht in de financiering van de twee energievormen.

Laag OLO-rendement

Het OLO-rendement op 10 jaar dat als parameter wordt gebruikt in de formule voor de vergoeding van SIBELGA, was in 2015 veel lager dan de OLO-projecties die werden gebruikt om het tariefvoorstel op te stellen.



Figuur 1 - Evolutie OLO-rendement op 10 jaar

4 Follow-up van de vorige tariefbeslissingen

4.1 Follow-up van de beslissing betreffende de goedkeuring van het aangepaste tariefvoorstel

- SIBELGA heeft een gedetailleerde beschrijving van de taken die de netbeheerder uitvoert voor elk type niet-periodiek tarief (“*tariefvademecum*”) aan BRUGEL overgemaakt ter validering. Al deze informatie werd op de site van SIBELGA gepubliceerd.

4.2 Follow-up van de beslissing betreffende de ex-post controle 2013-2014

In de rapporten betreffende het boekjaar 2015 werd wel degelijk rekening gehouden met de verschillende verworpen elementen en correcties aan de saldi van de boekjaren 2013 en 2014.

⁶ Eigen vermogen/Geïnvesteed kapitaal

5 Verbonden ondernemingen of ondernemingen met een deelnemingsverhouding

SIBELGA heeft deelnemingen in de volgende ondernemingen:

- Brussels Network Operation (BNO): operationele dochteronderneming van SIBELGA
- METRIX: meteropnameactiviteit
- SIBELGA OPERATIONS
- ATRIAS (waarvan SIBELGA 16,67% van de aandelen bezit)

Er werd bijzondere aandacht besteed aan de gegevens betreffende de facturering van ATRIAS en het budgettaire valideringsproces.

Zoals vermeld in de antwoorden van SIBELGA is de verdeelsleutel die werd gebruikt voor de uitsplitsing van de kosten van ATRIAS een sleutel in verhouding tot het aantal EAN's van elke distributienetbeheerder (DNB). Voor de volgende tariefperiodes is BRUGEL voorstander van een meer transparante tarifiering voor de doorrekening van de kosten verbonden met deze onderneming.

Voor de volgende ex-post controles wil BRUGEL beschikken over de notulen van de vergaderingen van het auditcomité van ATRIAS en een duidelijke en gestructureerde uitsplitsing van de projecten die ATRIAS aan SIBELGA heeft gefactureerd. Een harmonisering van de informatie die aan elke DNB/regulator werd doorgegeven, is wenselijk.

In verband met vraag 43 van de aanvullende informatie gaat BRUGEL akkoord met de door SIBELGA gevraagde toelating om de winst van de dochterondernemingen te boeken op het ogenblik van de ontvangst van de dividenden, na goedkeuring door de verschillende beheersorganen van deze ondernemingen en om de boeking van deze opbrengsten een boekjaar uit te stellen.

6 Aftoetsing van de gerapporteerde cijfergegevens

6.1 Aftoetsing met het investeringsplan

BRUGEL heeft de evolutie van de materiële vaste activa en de coherentie met de door SIBELGA gepresenteerde investeringsplannen gecontroleerd.

Voor gas waren de door SIBELGA uitgevoerde investeringen lager dan het budget dat in het investeringsplan 2015 was voorzien. Dit had ook een impact op de afschrijvingen. SIBELGA heeft in haar bijkomende informatie de vastgestelde aanzienlijke verschillen toegelicht.

Er dient te worden opgemerkt dat, naast de specifieke investeringen in het elektriciteitsnet en het gasnet, voor de analyse van de totale bedragen de investeringen buiten het net ("gemengde" investeringen) moeten worden toegevoegd.

BRUGEL heeft ook de coherentie van de desinvesteringen voor de verschillende types activa gecontroleerd.

De antwoordelementen die SIBELGA tijdens de controle heeft verstrekt, stellen BRUGEL in staat om de goede coherentie van de overgemaakte gegevens te bevestigen.

Aansluitend op de verschillende besprekingen werd het volgende overeengekomen:

- Vanaf de investeringsplannen (IP's) 2017-2021 zal SIBELGA meer gedetailleerde informatie verstrekken over de vastgestelde verschillen in de investeringen "netten".
- BRUGEL vraagt aan Sibelga indien het mogelijk is, voor het volgende investeringsplan, een gedifferentieerd verslag onderverdeeld in de categorieën (mandatory , vermijdelijk, AM plan) voor te stellen.

6.2 Aftoetsing met het ODV-programma

BRUGEL heeft de bedragen gecontroleerd die zijn opgenomen in de door SIBELGA overgemaakte verslagen over de uitvoering van de openbaredienstverplichtingen ten opzichte van de bedragen die zijn opgenomen in de *ex-post* verslagen.

Naast de elementen vermeld in punt 2.2 van de hoofdbeslissing zijn er voor BRUGEL geen specifieke aandachtspunten.

Het volgende werd echter beslist:

- BRUGEL vraagt SIBELGA om na te denken over een specifieke rapportering inzake de recuperatie van vorderingen verbonden met de ODV's. Deze monitoring kan als basis dienen voor de eventuele invoering van stimulerende maatregelen. Voor dit punt zal een specifieke bijlage worden opgesteld voor de *ex-post* controle 2016.

BRUGEL heeft tevens de coherentie van de gemiddelde aankooprijzen van de energie vergeleken met de marktprijzen en heeft hierover geen opmerkingen.

6.3 Aftoetsing van de gegevens van de verschillende tabellen van het verslag

BRUGEL heeft opmerkingen geformuleerd met betrekking tot de rapporteringsmodellen (RM's) die het op 15/03/2016 heeft ontvangen. Deze opmerkingen zijn vermeld in de aanvraag tot bijkomende informatie die naar SIBELGA werd verstuurd op 16/05/2016.

SIBELGA heeft de antwoordelementen en de gecorrigeerde RM's verstuurd op 17 juni. BRUGEL heeft de coherentie ervan gecontroleerd en heeft geen significante opmerkingen meer.

BRUGEL vestigt niettemin de aandacht op enkele punten die de kwaliteit van de door SIBELGA gepresenteerde rapporteringsmodellen voor de *ex-post* controle kunnen verbeteren.

Die elementen werden besproken op de technische vergaderingen met SIBELGA, en er werd overeengekomen dat, onverminderd de voorschriften van de methodologie, de door SIBELGA

geleverde rapporteringsmodellen voor de ex-post controles⁷ zullen worden verbeterd en als volgt zullen worden gepresenteerd:

- Zal tabel T10R worden gecorrigeerd: aangezien de kolom “evolutie” geen nut heeft, zal de tabel in die zin worden aangepast;
- Er zal een tabel worden toegevoegd aan het RM met de details, voor alle niet-periodieke tarieven, van het aantal keer dat elk tarief werd gefactureerd en de ontvangsten per type tarief;
- De details van de uitsplitsing van de door ATRIAS aan SIBELGA gefactureerde projecten zal aan het RM worden toegevoegd, zoals vermeld in punt 5 van dit document;

De volgende gegevens moeten overigens systematisch als bijlage bij het RM worden overgemaakt:

- Het verslag van de raad van bestuur en van de commissarissen □ revisoren aan alle Algemene vergaderingen die hebben plaatsgevonden tijdens de gecontroleerde periode evenals de notulen van de genoemde Vergaderingen;
- De verslagen van het auditcomité van de gecontroleerde periode.

7 Geleverde inspanningen op het vlak van kostenbeheersing

De elementen die werden vermeld bij de ex-post controle 2013 en 2014 betreffende de geleverde inspanningen inzake kostenbeheersing blijven geldig voor het jaar 2015.

BRUGEL is het eens met het standpunt van SIBELGA dat het zeer moeilijk is uit te maken of de vastgestelde verschillen tussen de geraamde en de reële kosten het gevolg zijn van een onder-/overschatting van de begroting of van productiviteitswinst en efficiëntie.

Op het niveau van de investeringen heeft SIBELGA de verschillen tussen de IP's en de werkelijkheid voldoende gerechtvaardigd. Naast het totaal van de saldi op de beheersbare kosten, stellen de elementen die SIBELGA heeft overgemaakt BRUGEL niet in staat om de productiviteit van SIBELGA te beoordelen.

BRUGEL wil een systeem ontwerpen om de productiviteit van SIBELGA te meten, te bevorderen en te verbeteren.

Op basis van de verschillende punten die tijdens de ex-post controle werden geanalyseerd, wordt overeenkomen dat:

- BRUGEL voor de toekomstige ex-post controles het detail van de exploitatiekosten⁸ verbonden met de verschillende IT-projecten zal ontvangen. Het detail minstens een uitsplitsing in beheersbare en niet-beheersbare kosten zal omvatten (meer bepaald Smartrias);

⁷ Vanaf de ex-post controle 2016

⁸ Uitgesplitst volgens de uitgaven eigen personeel en andere uitgaven

- SIBELGA zich, naast de follow-up van de recuperatie van vorderingen verbonden met de ODV's, zal buigen over een specifieke rapportering voor de recuperatie van vorderingen verbonden met verbreking van zegels en fraude;
- Dat SIBELGA, aanvullend bij punt 2.2.1 van de beslissing, stimuleringsmaatregelen voor de verschillende investeringen voorstelt. Deze laatste moeten betrekking hebben op de eenheidskosten en de hoeveelheden.

De twee vorige punten moeten worden besproken op de voorbereidende vergaderingen voor de volgende methodologie⁹.

8 Evolutiveparameters van de RAB¹⁰ en de berekening van het rendementspercentage van het gereguleerd actief

Controle van de RAB

De waarde van de RAB werd correct berekend door de distributienetbeheerder.

SIBELGA heeft de vastgestelde verschillen op het niveau van de materiële vaste activa voldoende gerechtvaardigd.

Controle van het rendementspercentage

De gemiddelde risicovrije OLO-rente op 10 jaar voor 2015 werd berekend op basis van de dagelijkse gegevens gepubliceerd door de Nationale bank. Het gemiddelde berekende rendementspercentage bedroeg 0,8602% voor 2015. Dit percentage werd correct opgenomen in het verslag dat SIBELGA heeft overgemaakt.

De andere parameters van de formule voor de billijke marge werden correct toegepast.

De factor S bedroeg 73,6% in 2015 tegenover 71,81% in 2014.

Het totale bedrag van de billijke marge dat door BRUGEL werd goedgekeurd, bedraagt € 14.953.624 voor 2015.

⁹ BRUGEL zal SIBELGA tegen eind 2016 een roadmap voorstellen om tegen eind 2018 over een aangepaste tariefmethodologie te beschikken voor de regulatorische periode 2020-2024.

¹⁰ Regulated Asset Base

| <i>bedragen in euro</i> | 2012 | 2013 | 2014 | 2015 |
|-----------------------------|------------|------------|------------|------------|
| Parameter | Besteed | Besteed | Besteed | Besteed |
| Factor alfa | 0,2 | 0,2 | 0,2 | - |
| Factor bèta | 0,85 | 0,85 | 0,85 | 0,7 |
| Risicopremie (%) | 3,5 | 3,5 | 3,5 | 4,5 |
| Risicovrije rente (OLO) (%) | 2,9804 | 2,4335 | 1,7248 | 0,8602 |
| Totaal rendement ("WACC") | 4,06% | 3,54% | 2,96% | 2,28% |
| Winstmarge | 22.146.671 | 18.851.756 | 14.835.456 | 10.893.764 |

Tabel 5: Berekeningsparameters voor de billijke marge

De billijke marge "gas" is met ongeveer 10% gedaald tussen 2014 en 2015. Tussen 2012 en 2015 bedraagt deze daling 50,8%.

Het saldo met betrekking tot de billijke marge "gas" bedraagt € -7.320.634 voor 2015. In het kader van de huidige tariefmethodologie had BRUGEL zich ertoe verbonden¹¹ een model geïnspireerd op het CAPM te behouden en te trachten een stabiele billijke marge in stand te houden tijdens de tariefperiode.

De huidige methodologie voorziet dat de parameters van de formule voor de berekening van het rendementspercentage vast moeten zijn voor de gehele duur van de regulatoire periode.

Als op basis van objectieve en transparante gegevens blijkt dat het rendementspercentage dat op basis van deze parameters werd verkregen, op basis van een en relevante vergelijking niet meer leidt tot een normale vergoeding van het kapitaal dat de distributienetbeheerder in het gereguleerd actief heeft geïnvesteerd, kan BRUGEL de parameter(s) waarmee rekening zal worden gehouden in de volgende regulatoire periode herzien, in overeenstemming met artikel 10 bis van de gasordonnantie.

Zoals vermeld in de inleiding, gaat BRUGEL ermee akkoord om, in de loop van deze tariefperiode, de methodologieën te herzien om in voorkomend geval een redelijke rentabiliteit van de netbeheerder te herstellen.

In het kader hiervan vraagt BRUGEL aan SIBELGA om zo snel mogelijk alle elementen te bezorgen waarover ze beschikt om aan te tonen dat de normale vergoeding van het geïnvesteerde kapitaal onvoldoende is in vergelijking met die van andere gereguleerde bedrijven.

9 De controle op de toepassing van de evolutie van het totale inkomen

BRUGEL heeft de controle uitgevoerd met naleving van de evolutieregels van het totale inkomen zoals voorgeschreven in punt 6.2.2 van de tariefmethodologie. De controle bestond uit een verificatie van de berekening van alle saldi tussen, enerzijds, de geraamde kosten die zijn

¹¹ Zie pagina 9 van het verslag 20140901-18 betreffende de motivaties van de beslissingen betreffende de tariefmethodologieën (<http://www.BRUGEL.be/Files/media/SIGI/5412e85a3632c.pdf>)

opgenomen in het goedgekeurde budget en, anderzijds, de geraamde inkomsten die zijn opgenomen in het goedgekeurde budget en de geregistreerde inkomsten.

Er was geen enkele berekening verbonden met het indexeringsmechanisme voor de evolutie van de beheersbare kosten voorzien in de methodologie voor 2015.

BRUGEL heeft geen enkele significante tekortkoming vastgesteld ten opzichte van deze verificaties.

10 De controle van de eventuele aanwezigheid van kruissubsidiëring

Bij zijn controle heeft BRUGEL het volgende geverifieerd:

- 1) Of de saldi verbonden met het transport op onafhankelijke wijze werden behandeld en niet in het mechanisme van het tarieffonds worden opgenomen, zoals voorzien door de tariefmethodologie;
- 2) De afwezigheid van kruissubsidiëring tussen de sectoren;
- 3) De afwezigheid van kruissubsidiëring tussen de dochterondernemingen zoals gepresenteerd in het punt "2.2 Verbonden ondernemingen" en SIBELGA;
- 4) De details van de niet-gereguleerde activiteiten¹². Op basis van de ontvangen informatie wordt geen enkele niet-gereguleerde activiteit gedekt door de distributietarieven.

Besluit: de door BRUGEL uitgevoerde controle heeft geen enkele aanwezigheid van kruissubsidiëring aan het licht gebracht.

11 De controle van het redelijke karakter van de kosten

In overeenstemming met de tariefmethodologie, mogen de beheersbare en niet-beheersbare kosten (en kostenverminderingen) slechts *ex-post* in de tarieven worden doorgerekend voor zover BRUGEL ze niet heeft verworpen vanwege hun onredelijke of niet-noodzakelijke karakter voor, in het algemeen, de goede uitvoering van de taken die de geldende wetgeving of reglementering de distributienetbeheerder oplegt en, in het bijzonder, het behoud of de verbetering van de veiligheid, de efficiëntie en de betrouwbaarheid van het net of de kwaliteit van de dienstverlening aan de klanten.

Het onredelijke of onnodige karakter van bepaalde kosten, dat hun verwerping rechtvaardigt, dient uitdrukkelijk gemotiveerd te worden. Onverminderd de tariefmethodologie van BRUGEL kunnen de elementen van het totale inkomen die niet aan een van de volgende voorwaarden voldoen, als onredelijk of niet noodzakelijk worden beschouwd:

¹² BRUGEL stelt vast dat de activiteit NR Click, die tot in 2014 ten laste was van de tarieven als gereguleerde activiteit, voortaan als niet-gereguleerde activiteit wordt opgenomen, in overeenstemming met beslissing 25 van BRUGEL.

- Ze dragen efficiënt bij aan de goede uitvoering van de wettelijke en reglementaire verplichtingen van de distributienetbeheerder en, in het bijzonder, het behoud of de verbetering van de veiligheid, de efficiëntie en de betrouwbaarheid van het net of de kwaliteit van de dienstverlening aan de klanten;
- Ze leven de berekeningsregels, methoden, besluiten en beslissingen na die door de wetgeving, de reglementering, de rechtspraak of BRUGEL worden opgelegd;
- Ze zijn voldoende verantwoord rekening houdende met het algemeen belang.

In het licht van deze criteria heeft de raad van bestuur van BRUGEL in zijn vergadering van 26 augustus 2016 beslist om de volgende kosten als onredelijk te beoordelen:

a) De door SIBELGA betaalde administratieve boetes.

Deze boetes, en meer bepaald de boetes voor werfinrichting¹³, zijn sterk gestegen in 2015 (€ 46.600 in 2015 tegenover € 2.200 in 2014). Wanneer een administratieve boete werd veroorzaakt door een onderaannemer, wordt ze aan hem gefactureerd. Het deel ten laste van SIBELGA bedraagt € 27.412,50 voor elektriciteit en € 8.350,00 voor gas.

De reden voor de verwerping van deze kosten is dat ze als onredelijk worden beschouwd omdat ze niet efficiënt bijdragen aan de goede uitvoering van de geldende wettelijke en reglementaire verplichtingen van de distributienetbeheerder en, in het bijzonder, het behoud of de verbetering van de veiligheid, de efficiëntie en de betrouwbaarheid van het net of de kwaliteit van de dienstverlening aan de klanten, door het feit dat deze kosten het gevolg zijn van een manifest foutieve uitvoering, of gepaard gaan met een verspilling van middelen en die men had moeten verwerpen.

Na analyse verbaast het BRUGEL echter dat meer dan 95% van het bedrag van deze boetes door één enkele gemeente wordt aangerekend.

12 Andere opmerkingen betreffende de gerapporteerde saldi

12.1 Het saldo op de toeslagen

Naast de opmerkingen aangaande de saldi op de ODV's en de billijke marge heeft BRUGEL bij deze controle 2015 bijzondere aandacht besteed aan de wijziging van het fiscaal regime en de onderwerping van SIBELGA aan de vennootschapsbelasting.

Het vastgestelde saldo inzake de vennootschapsbelasting is voornamelijk afkomstig van de vermindering van de billijke vergoeding die in het boekhoudresultaat is opgenomen. Anderzijds kon de berekening van de belasting rekening houden met een verhoging van de begintoestand van de reserve voor een bedrag

¹³ "Werfinrichting": de boetes voor het in gevaar brengen van voetgangers, het niet beschermen van de aanplantingen, netheid, afbakening.

van € -8.446.329 in elektriciteit en € -15.278.355 in gas die niet kon worden voorzien in het budget 2015¹⁴.

| | GAS | ELEKTRICITEIT | TOTAAL |
|-----------------------------------|------------------------|------------------------|-------------------------|
| Gebudgetteerde belasting | 6.552.998 EUR | 10.241.460 EUR | 16.794.458 EUR |
| Belasting - realiteit 2015 | - 2.607.737 EUR | 3.181.744 EUR | 574.007 EUR |
| Verschil | - 9.160.735 EUR | - 7.059.716 EUR | - 16.220.451 EUR |

Tabel 6: Detail van de toeslag verbonden met de vennootschapsbelasting

Het vastgestelde saldo op deze tariefpost is vrij groot. BRUGEL wil dat SIBELGA uiterlijk tegen oktober 2016 deze toeslag herberekent op basis van de laatste projecties van het meegedeelde OLO-rendement om het belang van een vermindering van het specifiek tarief hiervoor te beoordelen.

¹⁴ Deze mogelijkheid om de begintoestand van de reserves te verhogen, die nergens is vermeld in de programmawet van 19 december 2014, werd inderdaad ingevoerd in de herstellwet van 10 augustus 2015.