

REGULERINGSKOMMISSIE VOOR ENERGIE IN HET BRUSSELS HOOFDSTEDELIJK GEWEST

Advies (BRUGEL-ADVIES-2021 | 207-337)

**met betrekking tot het programma van de
openbare dienststopdrachten 2022 van SIBELGA**

Opgesteld op basis van artikel 25 van de
ordonnantie van 19 juli 2001 betreffende de
organisatie van de elektriciteitsmarkt in het
Brussels Hoofdstedelijk Gewest en op basis van
artikel 19 van de ordonnantie van 1 april 2004
betreffende de organisatie van de gasmarkt in het
Brussels Hoofdstedelijk Gewest.

07/12/2021

Inhoud

1	Wettelijke grondslag	4
2	Context en voorgeschiedenis	4
3	Openbare dienst opdrachten van sociale aard in 2022.....	4
3.1	Werkingsbudget.....	4
3.2	Beheer van beschermde klanten en winterklanten.....	6
3.2.1	De beschermde klanten: beschrijving van de opdrachten	6
3.2.2	Evolutie van het aantal begunstigden van het statuut van 'beschermde klant'	8
3.2.3	Winterklanten	11
3.2.4	Analyse van de werklust en het budget	11
3.2.5	Levering van elektriciteit en gas aan de beschermde klanten en winterklanten	12
3.3	Technische prestaties elektriciteit (plaatsing en verwijdering van begrenzers en afsluitingen)	15
3.4	Onderbreking van de gastoevoer na een beslissing van het vredegerecht en 'end of contract'	16
4	Dienst voor de opvolging van de relatie met de consument	18
5	Stroomtoevoer voor kermissen en festiviteiten	20
6	Openbare verlichting van gemeentewegen.....	22
6.1	Overzicht van het voorgestelde programma	22
6.2	Budgettaire opvolging	22
6.3	De staat van het bestaande park verlichtingspalen	23
6.4	Het investeringsprogramma voor 2022	24
6.5	Evolutie van het stroomverbruik van de verlichtingspalen	25
6.6	Belichting van het erfgoed.....	27
6.7	Beheer van de installaties op gekadastreerde percelen.....	27
6.8	Ontwikkelingsprognoses	28
7	Conversie van arm gas naar rijk gas	29
8	SolarClick en NRClick	31
9	Steun voor de elektrische mobiliteit.....	32
9.1	Achtergrond.....	32
9.2	MobiClick-project.....	32
9.3	ChargyClick-project.....	33
10	Gebudgetteerde globale kostprijs van de openbare dienstverplichtingen.....	35
11	Coherentie met het tariefvoorstel 2020-2024	37
11.1	Tariefvoorstel – Elektriciteit	37
11.2	Tariefvoorstel – Gas	39
12	Conclusies.....	40

Lijst van de illustraties

Figuur 1: Evolutie van het aantal beschermde klanten en winterklanten in de periode 2014-2020.....	9
Figuur 2: Maandelijkse evolutie van het aantal beschermde klanten en winterklanten voor elektriciteit - januari 2020 tot augustus 2021	10
Figuur 3: Maandelijkse evolutie van het aantal beschermde klanten en winterklanten voor gas - januari 2020 tot augustus 2021	10
Figuur 4: Evolutie van het verbruik van de openbare verlichting	26
Figuur 5: Verdeling van het ODV-budget 2022 – Elektriciteit	Erreur ! Signet non défini.
Figuur 6: Verdeling van het ODO-budget 2022 – Gas	Erreur ! Signet non défini.
Figuur 7: Evolutie van de tariefprognoses OV ten opzichte van het jaarprogramma van de DNB.....	37
Figuur 8: Evolutie van het ODV-programma en tariefbudget - elektriciteit	38
Figuur 9: Evolutie van het ODV-programma en tariefbudget - gas.....	39

Lijst van de tabellen

Tabel 1: Werkingsbudget voor de openbare diensttopdrachten van sociale aard	5
Tabel 2: Budget voor het beheer van de dienst beschermde klanten en winterklanten	11
Tabel 3: Kosten van de levering van elektriciteit aan beschermde klanten en winterklanten voor 2022	13
Tabel 4: Kosten van de levering van gas aan beschermde klanten en winterklanten voor 2022.....	14
Tabel 5: Kosten van de levering van elektriciteit en gas aan beschermde klanten en winterklanten – vergelijking van 2020 tot 2022	15
Tabel 6: Budget 'vermogensbegrenzer' van 2020 tot 2022.....	16
Tabel 7: End of Contract.....	17
Tabel 8: Budget dienst klachtenbehandeling.....	19
Tabel 9: Evolutie van het geprogrammeerde budget.....	20
Tabel 10: Budget openbare verlichting.....	23
Tabel 12: Gebudgetteerde kostprijs van de openbare dienstverplichtingen (in euro).....	35

I Wettelijke grondslag

Het uitvoeringsprogramma voorgesteld door de Brusselse distributienetbeheerder SIBELGA heeft betrekking op de openbare dienststopdrachten zoals gedefinieerd in artikel 25 van de ordonnantie van 19 juli 2001 betreffende de organisatie van de elektriciteitsmarkt in het Brussels Hoofdstedelijk Gewest (hierna 'de elektriciteitsordonnantie') en in artikel 19 van de ordonnantie van 1 april 2004 betreffende de organisatie van de gasmarkt in het Brussels Hoofdstedelijk Gewest (hierna 'de gasordonnantie').

De ordonnantie van 15 december 2017 houdende de algemene uitgavenbegroting van het Brussels Hoofdstedelijk Gewest heeft een nieuwe ODV ten laste van SIBELGA ingevoegd met betrekking tot het sociaal tarief dat wordt toegepast op de beschermde klanten en dat voor SolarClick en NRClick.

Er werd een laatste wijziging aangebracht aan de elektriciteits- en aan de gasordonnantie door een ordonnantie die in het Belgisch Staatsblad is verschenen op 20 september 2018. Op grond van die laatste ordonnantie worden nieuwe opdrachten toevertrouwd aan SIBELGA: de opdrachten SolarClick en NRClick, de voorbereiding en omkadering van de conversie van arm naar rijk gas, de ODV betreffende de winterbescherming voor de klanten van wie het leveringscontract in deze periode eindigt en een opdracht van begeleiding van de overheid voor de uitrol van infrastructuur voor de distributie van alternatieve brandstoffen.

2 Context en voorgeschiedenis

SIBELGA heeft op 29 september 2021 haar definitieve programma voor de openbare dienststopdrachten 2022 per brief aan BRUGEL bezorgd.

3 Openbare dienststopdrachten van sociale aard in 2022

3.1 Werkingsbudget

De 'indirecte werkingskosten' die werden geraamd voor het geheel van de verschillende activiteiten die betrekking hebben op de openbare dienstverplichtingen, zijn bestemd om de kosten te dekken die door de departementen en ondersteunende diensten van SIBELGA worden gemaakt, alsook om bepaalde andere meerkosten te dekken.

Het mechanisme dat toelaat om de *overheads* en andere meerkosten te ramen, werd door SIBELGA voorgesteld in haar programma voor de uitvoering van de openbare dienststopdrachten in 2008.

De door SIBELGA voorgestelde budgetten houden rekening met de indexeringsparameters en een aantal daarvan zijn van toepassing op het geheel van de kosten.

De belangrijkste kosten (loonkosten, IT-kosten, kosten voor facility management, bijdragen, heffingen, verzekeringen enz.) worden gedeeld door het aantal voltijdse equivalenten in dienst van SIBELGA. Aan de hand van deze formule wordt het bedrag van de extra kosten verbonden met deze posten per voltijds equivalent (VTE) verkregen.

SIBELGA heeft de impact van de laatste wijzigingen van de ordonnanties die het Brussels Parlement op 20 juli 2018 heeft goedgekeurd (hierna 'de ordonnantie van 2018' genoemd¹) in dit budget voor 2020 verwerkt.

De onderstaande door SIBELGA voorgestelde tabel geeft een overzicht van de voor 2022 geraamde extra kosten en vergelijkt ze met de kosten die werden geraamd voor 2020 en 2021.

De nieuwe organisatie van Sibelga, die werd opgezet om de uitvoering van de strategie die de onderneming voor 2020-2025 heeft uitgestippeld, te vergemakkelijken, heeft geleid tot de verdwijning van de afdelingen NEM en NAM. De NEM- en NAM-structuurtoeslagen worden vervangen door één identieke toeslag voor elk van de drie kernbedrijfsafdelingen. Tijdens de herstructurering van de organisatie zijn ook enkele activiteiten van de voormalige afdeling NAM overgeheveld naar de overhead (vooral met betrekking tot BI en innovatie). Aan deze verschillende extra kosten wordt trouwens bijzondere aandacht besteed bij de validering van de tariefvoorstellen door Brugel.

Tabel 1: Werkingsbudget voor de openbare dienstopdrachten van sociale aard

Toeslag	Basis	2020	2021	2022
Overheads	VTE	66.000	69.000	69.000
NAM-structuur	VTE	7.500 €	-	-
NEM-structuur	VTE	1.500 €	-	-
Structuur van de kernbedrijfsafdeling	VTE	-	1.500 €	1.500 €
Toezicht openen en afsl. meters/verm.begr.	VTE en onderaanneming	20 %	20 %	18 %
Aankopen	Voorraden/materialen/onderaanneming/diensten	4 %	4 %	4 %
Magazijn	Voorraden/materialen	17 %	17 %	17 %
Grabbel	Voorraden	3,5 %	3,5 %	3,5 %
Controle & rapportage	VTE en onderaanneming	2 %	2 %	2 %

Bron: Sibelga

Sommige activiteiten in verband met de openbare dienstopdrachten, meer bepaald de activiteiten inzake het beheer van de beschermde klanten, de opvolging van de relaties met de gebruiker en NRClick, zijn zogenoemde 'gemengde' activiteiten. Wat de verdeling van deze gemengde kosten betreft, werd in het programma voor 2018 de verdeelsleutel naar 62 % gebracht voor elektriciteit en 38 % voor gas, tegenover 60 % en 40 % de voorgaande jaren, gemotiveerd door het feit dat deze verdeling de huidige realiteit van de DNB beter weerspiegelt.

¹ Deze ordonnantie werd op 20.09.2018 gepubliceerd in het Belgisch Staatsblad.

In overeenstemming met de tariefmethodologieën voor 2020-2024 is deze sleutel sinds 2020 aangepast en naar 65 % voor elektriciteit en 35 % voor gas gebracht. Deze verdeling lijkt beter aan te sluiten bij de huidige economische realiteit van de onderneming.

Sinds de herziening van de gas- en elektriciteitsordonnanties in 2011 worden alle kosten voor de openbare dienstopdrachten van de netbeheerder volledig gedekt door de nettarieven.

De Brusselse ordonnantie van 8 mei 2014 kent de bevoegdheid om de distributietarieven voor elektriciteit en gas vast te stellen toe aan BRUGEL en legt bepaalde richtlijnen vast die in de tariefmethodologieën moeten worden nageleefd.

De ordonnantie stelt meer bepaald dat:

- De tarieven op een transparante manier rekening houden met de kosten voor de uitvoering van het budget voor openbare dienstopdrachten.
- BRUGEL beslist over de goedkeuring, onverminderd zijn mogelijkheid om de kosten te controleren in het licht van de toepasselijke wettelijke en reglementaire bepalingen, van de aanpassingsvoorstellen voor de tarieven van de distributienetbeheerders aan alle wijzigingen van de openbare dienstverplichtingen, uiterlijk drie maanden na de overdracht door de distributienetbeheerder van dergelijke wijzigingen.

Bovendien bepaalt de ordonnantie van 8 mei 2014 dat het verslag over de uitvoering van alle openbare dienstopdrachten een vergelijking moet bevatten tussen het ingeschreven en het uitgevoerde budget, met de ontvangsten die de distributienetbeheerder in zijn tariefvoorstel vermeldt.

In de tariefmethodologie zijn de kosten voor de niet-beheersbare openbare dienstverplichtingen vastgelegd, d.w.z. de kosten waarover de netbeheerder geen rechtstreekse controle kan uitoefenen. Het bestaan van saldi als gevolg van het verschil tussen de reële kosten en de voorziene kosten zal door BRUGEL worden geanalyseerd in het kader van de jaarlijkse ex-postcontrole.

In de tariefmethodologieën wordt ook uitdrukkelijk bepaald dat de tarieven voor de openbare dienstverplichtingen vooral moeten worden gedragen door de klantencategorieën die de met deze verplichtingen verbonden diensten ontvangen.

3.2 Beheer van beschermde klanten en winterklanten

3.2.1 De beschermde klanten: beschrijving van de opdrachten

Sinds 1 januari 2007 moet SIBELGA, in het kader van haar openbare dienstopdrachten, een bevoorrading en een hoogwaardige klantendienst garanderen aan de huishoudens die het statuut van 'beschermde klant' hebben verkregen in het Brussels Hoofdstedelijk Gewest.

We zetten hier kort de voorwaarden voor de toekenning van deze status nog even op een rijtje:

- het specifiek sociaal tarief (SST) op federaal niveau genieten;
- verwickeld zijn in een proces van schuldbemiddeling via een erkend bemiddelingscentrum of een vonnis in collectieve schuldenregeling hebben verkregen;
- als beschermde klant erkend zijn door het OCMW van de gemeente op basis van een sociaal onderzoek;
- als beschermde klant erkend zijn door BRUGEL op basis van inkomen en gezinssamenstelling;
- erkend zijn door een ziekenfonds als begunstigde van de RVV/OMNIO-status.

De principes van de noodlevering, waarvan sommige aspecten, met als doel de verlening van het statuut te stimuleren, werden gewijzigd door de stemming van de ordonnantie van 2018, zijn de volgende:

- schorsing van het contract van de beschermde klant met zijn commerciële leverancier en tijdelijke levering van energie via SIBELGA. Er worden geen vermogensbegrenzers geïnstalleerd, en als er al een begrenzer in de woning aanwezig is, wordt deze op verzoek van de klant verwijderd;
- facturatie door SIBELGA van de energie aan het specifiek sociaal tarief (SST), berekend door de federale regulator, de CREG, voor rekening van de FOD Economie. Voor de beschermde klanten die geen vrijstelling van de energiebijdrage in het kader van de federale wetgeving genieten, voorziet de wijziging van de ordonnantie van 2017² dat deze bijdrage niet boven op het SST zal worden gefactureerd maar door SIBELGA zal worden betaald in het kader van haar openbare dienstopdrachten;
- in geval van niet-naleving van het afbetalingsplan bij de commerciële leverancier en niet-betaling van zijn facturen bij SIBELGA wordt bij de beschermde klant een vermogensbegrenzer geplaatst voor een minimale periode van 6 maanden en wordt hij verder aan het SST gefactureerd. Als hij zijn aanzuiveringsplan gedurende een periode van 6 opeenvolgende maanden naleeft, kan de klant vragen de vermogensbegrenzer te verwijderen;
- terugkeer van de beschermde klant naar zijn commerciële leverancier van zodra hij zijn volledige schuld heeft aangezuiverd;
- verlies van de status van beschermde klant als de klant niet het bewijs heeft geleverd dat hij nog steeds aan toekenningsvoorwaarden voldoet. Deze verificatie wordt door SIBELGA maximaal een keer per jaar uitgevoerd.

De opdrachten van SIBELGA in verband met het beheer van de beschermde klanten zijn de volgende:

- instaan voor de levering van energie aan alle beschermde klanten;
- een adequate facturatedienst leveren;
- instaan voor de opvolging van de wanbetalingen en de noodzakelijke acties ondernemen voor de inning van de schuld, wat kan gaan tot de aanvraag om het contract te verbreken bij het vredegerrecht;
- de zesmaandelijke informatie betreffende de naleving van de afbetalingsplannen van de beschermde klanten, verstuurd door de commerciële leveranciers, opvolgen en indien nodig overgaan tot de plaatsing van de vermogensbegrenzer;
- de toegangsvoorwaarden van de beschermde klanten jaarlijks controleren en de terugkeer naar de commerciële leverancier verzekeren indien nodig.

Er zij op gewezen dat als gevolg van de gezondheids crisis het statuut van beschermde cliënt tijdelijk is uitgebreid tot nieuwe categorieën van begunstigden:

² Artikel 24bis van de ordonnantie van 19 juli 2001 betreffende de organisatie van de elektriciteitsmarkt in het Brussels Hoofdstedelijk Gewest werd gewijzigd door artikel 121 van de ordonnantie van 15 december 2017 houdende de aanpassing van de Algemene Uitgavenbegroting van het Brussels Hoofdstedelijk Gewest voor het begrotingsjaar 2018 om een nieuwe ODV ten laste van SIBELGA in te voegen: "*11° de overname van het verschil tussen het toegepaste sociaal tarief op grond van Hoofdstuk IVbis aan een beschermde klant op het regionale niveau en het toegepaste sociaal tarief uit hoofde van de federale wetgeving, wanneer het eerste hoger ligt dan het tweede en de betrokken klant dit laatste tarief niet geniet.*"

- Brusselse huishoudens die van hun energieleverancier een ingebrekestelling hebben ontvangen en tussen 1 februari 2020 en 30 juni 2021 minstens 14 dagen tijdelijke werkloosheid genieten of hebben genoten.
- Brusselse zelfstandigen die van hun energieleverancier een ingebrekestelling hebben ontvangen en tussen 1 februari 2020 en 30 juni 2021 minstens 14 dagen het overbruggingsrecht genieten of hebben genoten.

3.2.2 Evolutie van het aantal begunstigden van het statuut van 'beschermd klant'

In haar programma voor 2021 vermeldt SIBELGA dat het aantal beschermd klanten, na een constante daling gedurende vele jaren, sinds 2019 licht maar gestaag toeneemt.

In augustus 2021 werden 2.213 huishoudens beschermd tegen afsluiting, tegenover 2.338 in dezelfde periode in 2020 (een daling van 5 %).

SIBELGA verwachtte voor 2021 een toename van het aantal beschermd klanten en hanteerde als budgettaire hypothese een gemiddeld aantal van 2.680 beschermd klanten voor de levering van elektriciteit en 2.130 beschermd klanten voor de levering van gas.

Bovendien is het in dit advies en in tegenstelling tot de presentatie die SIBELGA in haar programma heeft uitgewerkt, belangrijk om de gegevens met betrekking tot het statuut van beschermd klant te scheiden van die van de winterklanten, **om enerzijds vlotter inzicht te kunnen krijgen in de doeltreffendheid van het beschermingsmechanisme en anderzijds een onderscheid te kunnen maken tussen de kosten van de twee beschermingsmechanismen.**

Hoewel deze twee soorten klanten door de netbeheerder tegen het sociale tarief worden bevoorrad, wordt het statuut van beschermd klant zoals eerder vermeld verworven volgens toekenningsvoorwaarden en **wordt het op verzoek van de klant toegekend**, in tegenstelling tot het statuut van winterklant, dat een **automatische bescherming** zonder voorafgaande toekenningsvoorwaarde is.

Wat betreft de verklaringen die worden gegeven om de geringe aantrekkelijkheid van de gewestelijke bescherming te verklaren, nemen we hier de verklaringen over die we in onze vorige adviezen hebben gegeven:

- de afwezigheid van automatisering, waardoor deze bescherming onduidelijk is voor de Brusselse klanten;
- de OCMW's, die een hoofdrol spelen bij de toekenning van het statuut van beschermd klant, vinden dan weer in sommige gevallen dat de mechanismen voor het opzetten en opvolgen van deze bescherming te omslachtig zijn en keren zich ervan af.

BRUGEL heeft in zijn laatste jaarverslagen de oorzaken van het feit dat klanten weinig een beroep doen op deze bescherming, grondig onderzocht.

Het is belangrijk te vermelden dat de afschaffing van de vermogensbegrenzer voor beschermd klanten ten koste van onbeschermd klanten met schulden niet het gewenste effect heeft gehad.

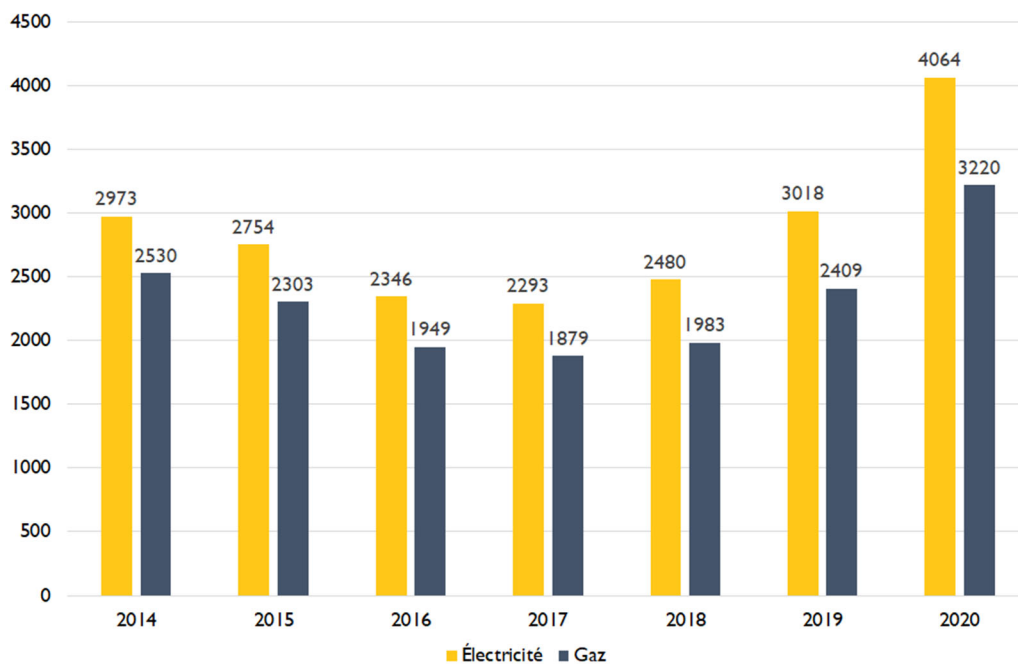
Bovendien, en paradoxaal genoeg, kan de mediane Brusselse verbruiker door de gewestelijke bescherming, dankzij de toepassing van het sociale tarief, voor beide vloeistoffen gemiddeld € 550/jaar besparen ten opzichte van de gemiddelde marktprijs.

SIBELGA verwacht voor 2022 een kleine toename van het aantal beschermde klanten en hanteert als budgettaire hypothese een gemiddeld aantal van 2.323 beschermde klanten voor de levering van elektriciteit en 1.806 beschermde klanten voor de levering van gas, dus een verhoging van ongeveer 5 % in vergelijking met het aantal beschermde huishoudens in augustus 2021.

Merk op dat bepaalde objectieve parameters een verhoging van het statuut van beschermde klant mogelijk zouden moeten maken:

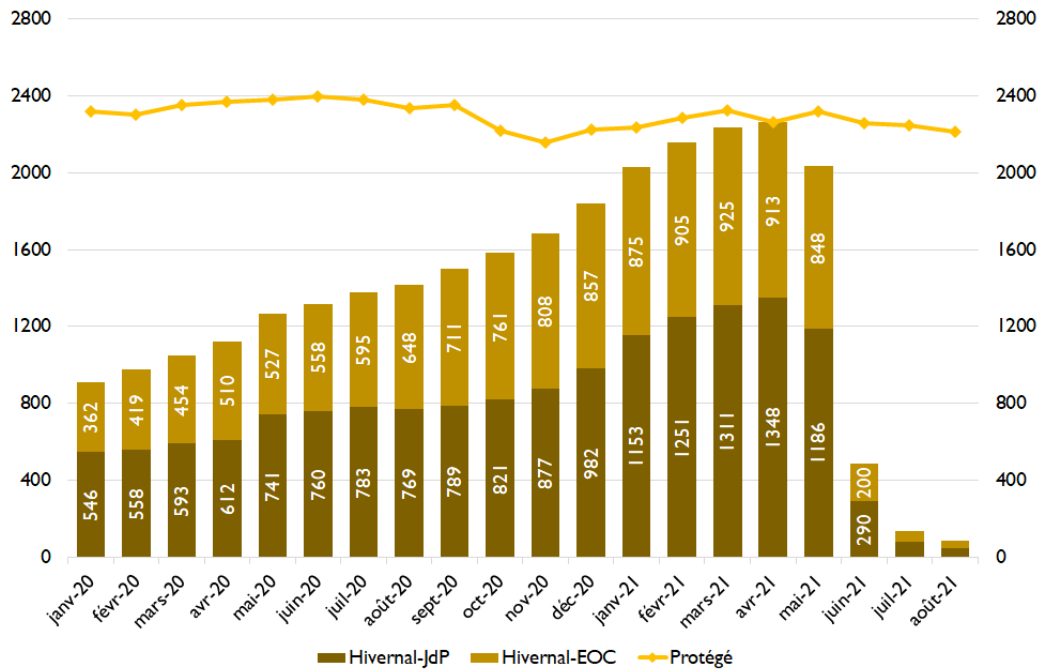
- de situatie op de Brusselse markt die de klanten weinig keuze laat en dit vooral voor klanten die al schulden hebben bij verschillende leveranciers³;
- de zeer aantrekkelijke tarieven van het SST voor de niet-begunstigden;
- als gevolg van de algemene stijging van de tarieven, een toename van het aantal wanbetalingen en risicosituaties bij niet-SST-begunstigden

Figuur 1: Evolutie van het aantal beschermde klanten en winterklanten in de periode 2014-2020



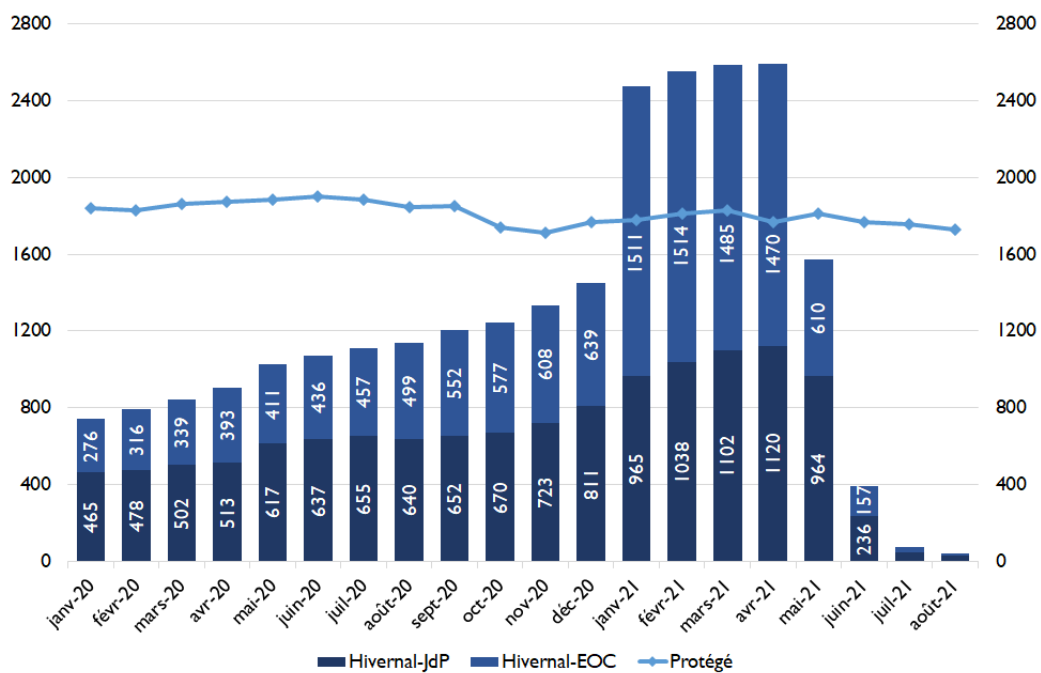
³ Initiatiefadvies 327 met betrekking tot de continue afname van de concurrentie op de energiemarkt in het Brussels Hoofdstedelijk Gewest, september 2021.

Figuur 2: Maandelijkse evolutie van het aantal beschermde klanten en winterklanten voor elektriciteit - januari 2020 tot augustus 2021



Bron: Sibelga

Figuur 3: Maandelijkse evolutie van het aantal beschermde klanten en winterklanten voor gas - januari 2020 tot augustus 2021



Bron: Sibelga

3.2.3 Winterklanten

In het Brussels Hoofdstedelijk Gewest mag de afsluiting van een huishoudelijke klant die is toegestaan door een vrederechter, niet worden uitgevoerd tussen 1 oktober en 31 maart. Deze klant geniet tot 31 maart winterbescherming en wordt door SIBELGA bevoorrad tegen het specifiek sociaal tarief.

Na de goedkeuring van de ordonnanties in 2018 werd er, vanaf 1 oktober 2018, een nieuwe winterleveringscategorie in het leven geroepen. Deze nieuwe openbare dienstverplichting ten laste van SIBELGA bepaalt dat elke klant van wie het leveringscontract met zijn commerciële leverancier afloopt in de winter en die geen contract heeft afgesloten met een andere leverancier, eveneens door SIBELGA zal worden bevoorrad en dit tegen het specifiek sociaal tarief. De twee categorieën van winterklanten samen (als gevolg van een vonnis of beëindiging van het contract) zijn sinds 2019 dan ook logischerwijze toegenomen.

Voorts konden als gevolg van de verlenging van de winterperiode 2019/2020 tot 31 mei 2021 (regeringsbesluit naar aanleiding van de gezondheids crisis) geen afsluitingen worden doorgevoerd vóór 1 juni 2021. Deze maatregel leidt tot een aanzienlijke groei van het aantal huishoudens dat door SIBELGA wordt bevoorrad, en wel tot 2.261 voor elektriciteit en 2.590 voor gas in april 2021.

3.2.4 Analyse van de werklust en het budget

We herinneren eraan dat SIBELGA sinds 1 januari 2007 voor het beheer van beschermde klanten een callcenter, een onthaalbureau en een 'back office' heeft ingericht en informatie op haar website heeft gepubliceerd die online kan worden geraadpleegd.

Voor 2022 voorziet SIBELGA in het volgende budget voor het beheer van de dienst beschermde klanten en winterklanten:

Tabel 2: Budget voor het beheer van de dienst beschermde klanten en winterklanten

CliPro E	Prog. 2020	Prog. 2021	Prog. 2022	Evolutie 2022-2021
Personeel	558.799	579.335	586.881	1,30 %
Directe werkingskosten	134.771	168.436	167.569	-0,51 %
Indirecte werkingskosten	453.555	451.656	456.059	0,97 %
ODO-project CliPro	507.300	156.000	152.100	
Totaal	1.654.425	1.355.426	1.362.609	0,53 %
Clipro G	Prog. 2020	Prog. 2021	Prog. 2022	Evolutie 2022-2021
Personeel	300.892	311.949	316.013	1,30 %
Directe werkingskosten	72.569	90.696	90.230	-0,51 %
Indirecte werkingskosten	244.222	243.199	245.570	0,97 %
ODO-project CliPro	169.100	84.000	81.900	
Totaal	786.783	729.845	733.713	0,53 %

Bron: Sibelga

Het lijkt interessant om de cijfers voor de jaren 2020 tot 2022 te analyseren en de aandacht te vestigen op de vrij stabiele personeelskosten, en dit ondanks de niet-verwaarloosbare stijging van het aantal door SIBELGA bevoorradde klanten.

Het blijkt dus dat de uitbreiding van de opdracht van SIBELGA in het kader van de bevoorrading van de EOC-klanten tijdens de winterperiode geen aanzienlijke financiële impact heeft op het vlak van het budget van het personeel en de kosten.

Op het vlak van het tewerkgestelde personeel verwacht SIBELGA voor 2022 een globaal personeelsbestand van 9,87 VTE's tegenover 9,77 VTE's in 2021. We wijzen erop dat 5,52 VTE's zijn toegewezen aan de taken in verband met de switching van de facturering en de invordering.

In 2020 worden voor de eerste keer IT-kosten⁴ vermeld. Deze omvatten de upgrade van de toepassing die wordt gebruikt voor het beheer van de beschermde klanten (Haugazel) Het totale bedrag van deze kosten bedraagt € 676.400 alleen al voor het jaar 2020. Dit resulteert in een stijging met bijna **30 % van het budget toegewezen** aan de dienst voor het beheer van de beschermde klanten en de winterklanten.

Het budget van 2021 voor het tweede deel⁵ van het ODO-project CliPro bedraagt € 240.000. Dit bedrag komt overeen met een gedeeltelijke overdracht van het oorspronkelijk voor 2020 geplande budget, als gevolg van een reorganisatie van het tijdschema voor de uitvoering van dit deel.

Ten slotte is voor 2022 een totaal budget van € 234.000 voorzien voor het laatste deel van het project (€ 24.000) en voor de ontwikkeling van één enkele factuur voor beide energiebronnen (€ 160.000) en een vereenvoudigde factuur (€ 50.000).

Deze IT-kosten en meer in het algemeen de kosten voor het opzetten en beheren van deze gewestelijke bescherming kunnen buitensporig lijken gezien het beperkte aantal klanten dat door SIBELGA als sociaal leverancier wordt bevoorrad.

3.2.5 Levering van elektriciteit en gas aan de beschermde klanten en winterklanten

De door SIBELGA gemaakte schattingen van het energieverbruik zijn enerzijds gebaseerd op een gemiddeld aantal van 2.323 beschermde klanten elektriciteit en anderzijds op een 'commodity'-aankoopprijs die gestegen is tot € 189,83/MWh, terwijl die in 2021 € 178,30/MWh bedroeg.

Het budget dat wordt toegekend aan de aankoop van elektriciteit voor de winterafnemers bedraagt in 2022 overigens € 91.355. In 2021 was dat € 308.905 en in 2020 € 126.622.

Voor gas bedraagt de aankoopprijs voor een gemiddeld aantal van 1.806 klanten € 38,31/MWh in 2022 ten opzichte van € 37,97/MWh in 2021 en € 41,69/MWh in 2020.

⁴ Deze aanpak vloeit voort uit de inwerkingtreding van de nieuwe tariefmethodologieën (2020-2024), waarin Brugel aanbeveelt om alle IT-projecten met betrekking tot de ODO's te integreren in het programma van de openbare dienstopdrachten om zo een nauwkeuriger en transparanter beeld van de kosten te geven.

⁵ Het tweede deel betreft de ontwikkeling van SOLR MIG6, die bestaat uit het aanpassen van de applicatie voor het beheer van de beschermde klanten aan de nieuwe MIG6-voorschriften.

Het budget dat SIBELGA toekent voor de totale aankoop van gas voor de beschermde klanten bedraagt in 2022 € 934.086. In 2021 was dat € 1.091.884 en in 2020 € 1.125.751.

De verkoopprijs van elektriciteit voor het specifiek sociaal tarief (SST) bedraagt € 172,54/MWh, terwijl de totale aankoopprijs voor elektriciteit € 1.212.672 bedraagt, tegenover € 1.314.073 voor 2021, dus een daling van ongeveer 8 %.

Voor gas bedraagt de gemiddelde factuurprijs € 19,91/MWh in 2022 tegenover € 13,51/MWh in 2021 en € 25,88/MWh in 2020. Het totale gefactureerde bedrag voor gas wordt geraamd op € 485.426, tegenover € 388.515 in 2021 en € 698.894 in 2020.

We merken op dat de tabel met de leveringskosten de kost voor de energiebijdragen bevat die volgens de ordonnanties 2018 ten laste komt van de noodleverancier. Het gaat om respectievelijk € 12.304 voor de beschermde klanten en € 907 voor de winterklanten voor elektriciteit en € 24.327 en € 2.940 voor gas.

Tabel 3: Kosten van de levering van elektriciteit aan beschermde klanten en winterklanten voor 2022

	Budget 2022
Gemiddeld aantal beschermde klanten	2.323
Gemiddeld aantal winterklanten tijdens de winterperiode	350
Gemiddeld verbruik (kWh/jaar) ⁶	2.750
Verkoop	
Gemiddelde factureringsprijs aan de beschermde klanten (€/MWh)	172,54
Facturering aan de beschermde klanten (€)	1.102.229
Facturering aan de winterklanten (€)	83.035
Tegenboekingen van onbetaalde schuldvorderingen door de beschermde klanten (€) ⁷	81.908
Tegenboekingen van onbetaalde schuldvorderingen door de winterklanten (€) ¹¹	54.753
Aankoop	
Aankoopprijs ('commodity' + T&D-kosten + belastingen en toeslagen) (€/MWh)	189,83
Aankoop elektriciteit voor het verbruik van de beschermde klanten (€)	1.212.672
Aankoop elektriciteit voor het verbruik van de winterklanten (€)	91.355
Energiebijdrage elektriciteit voor de beschermde klanten (€)	12.304
Energiebijdrage elektriciteit voor de winterklanten (€)	927

⁶ Wat winterklanten voor elektriciteit betreft, wordt ervan uitgegaan dat een winterklant de helft van een niet-winterklant verbruikt.

⁷ Op basis van de voorwaarden van de ruling van de Dienst Voorafgaande Beslissingen van de belastingdienst in december 2019. Geldig voor 5 jaar vanaf 2020.

¹¹ Idem.

Tussenkost van het federale fonds voor residentiële beschermde klanten (€)	240.561
--	---------

Bron: SIBELGA

Tabel 4: Kosten van de levering van gas aan beschermde klanten en winterklanten voor 2022

	Budget 2022
Gemiddeld aantal beschermde klanten	1.806
Gemiddeld aantal winterklanten tijdens de winterperiode	263
Gemiddeld verbruik (kWh/jaar) ⁸	13.500
Verkoop	
Gemiddelde factureringsprijs aan de beschermde klanten (€/MWh)	19,91
Facturering aan de beschermde klanten (€)	485.426
Facturering aan de winterklanten (€)	58.673
Tegenboekingen van onbetaalde schuldvorderingen door de beschermde klanten ⁹	24.046
Tegenboekingen van onbetaalde schuldvorderingen door de winterklanten (€) ¹¹	38.689
Aankoop	
Aankoopprijs ('commodity' + T&D-kosten + belastingen en toeslagen) (€/MWh)	38,31
Aankoop elektriciteit voor het verbruik van de beschermde klanten (€)	934.086
Aankoop elektriciteit voor het verbruik van de winterklanten (€)	112.902
Energiebijdrage elektriciteit voor de beschermde klanten (€)	24.327
Energiebijdrage elektriciteit voor de winterklanten (€)	2.940
Tussenkost van het federale fonds voor residentiële beschermde klanten (€)	707.108

Bron: SIBELGA

Het bedrag van de toeslagen die worden toegepast op het transporttarief, verschilt eveneens van jaar tot jaar. Vooral dan voor de federale bijdrage.

Tot slot, wat de distributietarieven betreft (SIBELGA), wijzen we erop dat de wegenisretributie (die wordt opgenomen in de prijs) elk jaar wordt geïndexeerd.

⁸ Voor de winterklanten voor gas wordt het verbruik geacht overeen te komen met 83 % van het verbruik van een niet-winterklant (het meeste vrijwel uitsluitend in de winter verbruikt).

⁹ Op basis van de voorwaarden van de ruling van de Dienst Voorafgaande Beslissingen van de belastingdienst in december 2019. Geldig voor 5 jaar vanaf 2020.

¹¹ Idem.

Wat de post 'tussenkost van het federaal fonds ten gunste van de residentiële beschermde klanten' betreft: die dekt de tussenkost van het federaal fonds die is bestemd om SIBELGA gedeeltelijk schadeloos te stellen voor de eventuele verliezen die ze heeft geleden bij de verkoop van energie aan de huishoudelijke beschermde klanten tegen een opgelegde prijs (namelijk het SST). Deze tussenkost dekt alleen de dossiers van klanten die beschermd zijn omdat ze het SST genieten volgens de federale wetgeving (en dus niet alle beschermde klanten in de zin van de Brusselse ordonnanties). Deze vertegenwoordigen, op basis van de laatste cijfers, ongeveer 85 % van het totale aantal beschermde klanten.

Tabel 5: Kosten van de levering van elektriciteit en gas aan beschermde klanten en winterklanten – vergelijking van 2020 tot 2022

CliPro E	Prog. 2020	Prog. 2021	Prog. 2022	Evolutie 2022-2021
Geraamde aankoopprijs (€/MWh)	180,89	178,30	185,83	6,5 %
Aankoop elektriciteit voor het verbruik van de beschermde klanten	1.443.490	1.622.979	1.304.027	-19,7 %
Energiebijdrage beschermde klanten	15.345	17.532	13.231	-24,5 %
Prijs van de facturering aan de beschermde	149,17	134,021	172,540	28,7 %
Facturering aan de beschermde klanten	1.190.400	1.219.922	1.185.264	-2,8 %
Tussenkost door het federaal fonds	132.996	79.908	240.561	201,0 %
Tegenboekingen van onbetaalde	218.081	92.470	136.661	47,8 %
Totaal	353.520	433.151	28.095	-93,5 %
CliPro G	Prog. 2020	Prog. 2021	Prog. 2022	Evolutie 2022-2021
Geraamde aankoopprijs (€/MWh)	41,69	37,97	38,31	-0,9 %
Aankoop van aardgas voor het verbruik van de beschermde klanten	1.312.626	1.525.870	1.046.988	-31,4 %
Energiebijdrage beschermde klanten	31.411	40.096	27.268	-32,0 %
Prijs van de facturering aan de beschermde	25,88	13,51	19,91	47,4 %
Facturering aan de beschermde klanten	814.910	542.935	544.099	0,2 %
Tussenkost door het federaal fonds	188.188	207.857	707.108	240,2 %
Tegenboekingen van onbetaalde	149.291	41.155	62.735	52,4 %
Totaal	490.230	856.328	-114.216	-113,3 %

Bron: Sibelga

3.3 Technische prestaties elektriciteit (plaatsing en verwijdering van begrenzers en afsluitingen)

In het kader van haar openbare dienststopdrachten is SIBELGA belast met de plaatsing en verwijdering van vermogensbegrenzers en de technische operaties voor het afsluiten van meters na een beslissing van de vrederechter.

Als we de evolutie bekijken van het aantal geplaatste begrenzers sinds 2011, stellen we het volgende vast:

- op 31.12.2014: 21.221 begrenzers, hetzij 1 % meer dan op 31.12.2013;
- op 31.12.2015: 21.085 begrenzers, hetzij een vergelijkbare situatie als op 31.12.2014;
- op 31.12.2016: 24.829 begrenzers, hetzij 18 % meer dan op 31.12.2015;
- op 31.12.2017: 27.884 begrenzers, hetzij 11 % meer dan op 31.12.2016;
- op 31.12.2018: 27.628, hetzij een identieke situatie als in 2017;
- op 31.12.2019: 27.370, hetzij een situatie die dicht bij die van 2017 ligt;
- op 31.12.2020: 27.106, hetzij een situatie die dicht bij die van 2017 ligt.

Sinds 2017 is het aantal werkelijk geplaatste vermogensbegrenzers dus stabiel.

Met de wijziging van de ordonnantie, die naar verwachting in de loop van 2022 zal worden goedgekeurd, is het echter de bedoeling de huidige procedure voor het plaatsen van een vermogensbegrenzer te vervangen door een informatieopdracht voor de DNB om de eindafnemer te waarschuwen voor de gevolgen van niet-betaling van achterstallige facturen. Als gevolg daarvan zullen alle geplaatste begrenzers moeten worden verwijderd (binnen 3 jaar).

De behoefte aan personeel en onderaanneming blijft in 2022 dan ook hoog, met 5,8 VTE's voor internen en 7,5 VTE's voor onderaannemers. Voor de nieuwe procedure zal SIBELGA ook gebruik maken van het interne personeel van de klantendienst (3,15 VTE's) om de klanten te bellen.

Tabel 6: Budget 'vermogensbegrenzer' van 2020 tot 2022

Vermogensbegrenzer	Prog. 2020	Prog. 2021	Prog. 2022	Evolutie 2022/2021
Personeel	620.402	582.853	719.759	23,5 %
Onderaanneming	1.126.905	1.219.493	779.720	-36,1 %
Materiaal	111.550	111.550	16.667	-85,1 %
Directe werkingskosten	50.779	49.982	64.469	29 %
Indirecte werkingskosten	880.715	848.358	815.757	-3,8 %
Totaal	2.790.351	2.812.235	2.396.372	-14,8 %

Bron: SIBELGA

3.4 Onderbreking van de gastoevoer na een beslissing van het vredegerrecht en 'end of contract'

Net als voor elektriciteit bepaalt de Brusselse wetgeving dat een verbreking van een leveringscontract ingevolge een beslissing van het vredegerrecht die leidt tot een onderbreking van de gastoevoer, niet mag worden uitgevoerd in de periode van 1 oktober tot 31 maart (winterperiode).

Indien de situatie in 2021 ongewijzigd zou blijven, zullen de medewerkers die instaan voor vermogensbegrenzers 2 % van hun tijd spenderen aan afsluitingen, ten opzichte van 3 % in 2019.

De werklast wordt geraamd op basis van een activiteit van 1.000 gasafsluitingen in 2022, ten opzichte van 1.500 in 2021.

Bijgevolg raamt SIBELGA het budget 'plaatsing gasstop' op € 78.423 voor 2022. In 2021 bedroeg dit € 97.799, inclusief de indirecte kosten.

Wat de end of contract-situaties betreft, herinneren we eraan dat BRUGEL in zijn vorige advies had vermeld dat deze kosten opgenomen moesten worden in de openbare dienstopdrachten en dat de niet-facturering van deze afsluitingskosten veralgemeend moest worden, ongeacht de effectieve datum van de beëindiging van het contract. De door SIBELGA geraamde kosten voor deze opdracht bedragen € 129.315.

Tabel 7: End of Contract

End of Contract Residentieel G	Prog. 2020	Prog. 2021	Prog. 2022	Evolutie 2022-2021
Personeel	27.601	40.819	45.853	12,3 %
Directe werkingskosten	203	53.956	34.782	-35,5 %
Indirecte werkingskosten	24.407	49.807	48.680	-2,3 %
Totaal	52.211	144.582	129.315	-10,6 %

Bron: SIBELGA

4 Dienst voor de opvolging van de relatie met de consument

Artikel 25^{quaterdecies}, § 4 van de elektriciteitsordonnantie bepaalt dat SIBELGA, in het kader van haar openbare dienstopdrachten en verplichtingen als netbeheerder, het publiek een efficiënte dienst voor de behandeling van klachten moet aanbieden via eenvoudige, transparante en gratis procedures. In zijn ODO-advies 2021 wees BRUGEL op het volgende:

- de noodzaak om meer details te verstrekken over de volgende punten:
 - preventieve en corrigerende maatregelen van de controle-, informatie- en klachtendienst van SIBELGA;
 - de personeelskosten van de dienst;
 - de kosten van het IT-beheerinstrument van deze dienst en de details van de indirecte werkingskosten.

BRUGEL stelt vast dat SIBELGA in haar programma op beide punten duidelijke informatie heeft verstrekt, met name:

- SIBELGA heeft toegelicht dat de preventieve of corrigerende maatregelen van de dienst gericht zijn op het verbeteren van de door SIBELGA opgezette procedures en het bewust maken van het personeel van de terugkerende problemen die worden vastgesteld bij klachten om deze te vermijden of op zijn minst hun aantal te verminderen.
- De dienst zal worden bemand met 3,1 VTE's (0,6 VTE management, 2 VTE's tarief A en 0,5 VTE tarief B).

BRUGEL is van mening dat, gezien de verstrekte gegevens, de kosten die worden toegewezen aan het personeel van de dienst, redelijk lijken en juist de inspanningen toe die deze dienst levert om preventieve en corrigerende maatregelen te nemen. Niettemin herhaalt BRUGEL zijn verzoek om informatie over het derde punt hierboven, namelijk de kosten van het IT-beheerinstrument.

- de noodzaak om de kwaliteit van de dienstverlening van SIBELGA te verbeteren om het hoge niveau van competentie en professionalisme te behouden, in het bijzonder met betrekking tot:
 - een duidelijkere en meer gedetailleerde motivering van de genomen besluiten, aangepast aan elk geval en toegankelijk voor de niet-professionele gebruiker;
 - meer gedetailleerde en beter verstaanbare uitleg over de rechtzettingen van facturen als resultaat van een klachtenprocedure of een gerechtelijke actie;
 - een uitvoerigere benadering met betrekking tot de verwerking van de aanvragen van schadevergoedingen.

BRUGEL merkt op dat SIBELGA in haar programma geen informatie verstrekt over de verbeteringen die zij heeft aangebracht aan de hieronder vermelde processen. BRUGEL herhaalt daarom zijn verzoek uit het ODO-advies voor 2021.

De volgende tabel geeft de gegevens weer met betrekking tot het budget voor deze dienst.

Tabel 8: Budget dienst klachtenbehandeling

Klachten E	Prog. 2020	Prog. 2021	Prog. 2022	Evolutie 2022-2021
Personeel	236.964	231.173	231.173	0,0 %
Directe werkingskosten	8.392	5.258	5.258	0,0 %
Indirecte werkingskosten	142.764	139.245	139.245	0,0 %
Totaal	388.120	375.676	375.676	0,0 %
Klachten G	Prog. 2020	Prog. 2021	Prog. 2022	Evolutie 2022-2021
Personeel	127.596	124.478	124.478	0,0 %
Directe werkingskosten	4.519	2.831	2.831	0,0 %
Indirecte werkingskosten	76.873	74.978	74.978	0,0 %
Totaal	208.988	202.287	202.287	0,0 %

Bron: SIBELGA

5 Stroomtoevoer voor kermissen en festiviteiten

Art. 24 bis 8° van de elektriciteitsordonnantie bepaalt dat bij afname van elektriciteit van het distributienet, het leveren van elektriciteit voor tijdelijke festiviteiten op de weg volgens de technische en financiële voorwaarden bepaald bij of krachtens het technisch reglement van het net deel uitmaakt van de openbare dienststopdrachten ten laste van SIBELGA.

SIBELGA moet ervoor zorgen dat de kosten van de activiteit betreffende de bevoorrading van kermissen en festiviteiten geen impact hebben, m.a.w. dat de ontvangsten de uitgaven volledig dekken. In elk programma specificeert SIBELGA het volgende: "hoewel het aanvankelijk de bedoeling was dat de financiële voorwaarden van toepassing op de aansluiting, het administratieve beheer en de verbruikte energie¹⁰ het zouden toelaten dat de bij deze activiteit gegenereerde inkomsten alle kosten dekken, moeten we vaststellen dat een dergelijk evenwicht niet kan worden gerealiseerd in de praktijk en dat een onderlinge verdeling op basis van een hogere kWh plaatsvindt."

BRUGEL had aan SIBELGA gevraagd om de financiële voorwaarden voor deze activiteit te herzien en de onderlinge verdeling via de periodieke tarieven te beperken en dit evenwicht te proberen na te streven.

Tabel 9: Evolutie van het geprogrammeerde budget

BEFE	Prog. 2020	Prog. 2021	Prog. 2022	Evolutie 2021/2022
Personeel	244.517	230.674	221.393	-4,0 %
Materiaal	34.797	44.514	44.514	0,0 %
Directe werkingskosten	5.086	9.408	5.634	-40,1 %
Indirecte werkingskosten	362.549	328.549	325.469	-0,9 %
Facturering	-558.321	-543.258	-417.295	23,2 %
Totaal	88.628	69.886	179.714	157,2 %

Zoals bekend keurde Brugel eind 2019 de toepasselijke tarieven¹¹ voor kermissen en festiviteiten voor de periode 2020-2024 goed.

Historisch gezien bedroeg het dekkingspercentage van de kosten van Sibelga door de tarieven die rechtstreeks op de foorkramers van toepassing waren, rond de 60 %. Volgens Brugel moet bij de ijking van deze tarieven een dekkingsgraad van 100 % worden nagestreefd en kan enkel het saldo ten opzichte van deze dekkingsgraad eventueel worden gedekt door de periodieke gridfee (gefactureerd aan alle laagspanningsklanten) gekoppeld aan de financiering van de ODO's. Binnen het huidige wettelijke kader kan er geen sprake zijn van een mutualisatie van de kosten die voortvloeien uit kermissen en festiviteiten.

¹⁰ Goedgekeurd door BRUGEL

¹¹ Link naar KEFE-tarieven (zie pagina 5): <https://www.brugel.brussels/publication/document/notype/2019/nl/Tarief-niet-periodieke-Elek.pdf>

Daarom heeft Brugel gevraagd dat de KEFE-tarieven de volledige aan de KEFE gerelateerde activiteit zouden dekken om geen subsidiëring via de tarieven te hebben.

Aangezien de KEFE-activiteit in het Brusselse Gewest beschouwd wordt als een openbare dienstverplichting, wordt het verschil, in het geval dat de door deze activiteit gegenereerde inkomsten niet de kosten van SIBELGA dekken voor diezelfde activiteit, gesubsidieerd via het ODO-tarief. **Aangezien het een ODO betreft, zouden de KEFE-tarieven kunnen worden onderworpen aan specifieke richtlijnen van de regering.**

Brugel heeft er daarom voor gekozen om de kosten van deze activiteit niet solidair te spreiden, omdat er geen rechtsgrondslag voor is. Dit standpunt heeft geleid tot een aanzienlijke stijging van de tarieven voor 2020 ten opzichte van de historische tarieven voor deze dienst.

In de loop van 2021 zijn geen specifieke bepalingen of richtsnoeren in de elektriciteitsverordening opgenomen. BRUGEL heeft dus aan SIBELGA voorgesteld om voor 2022 dezelfde tarieven toe te passen als in 2019. Deze aanpak is in overeenstemming met de aanpak van SIBELGA zoals uiteengezet in het programma van de openbare dienststopdrachten 2022.

BRUGEL raadt aan dat SIBELGA de verschillende tarieven voor deze activiteiten (dekkingsgraad enz.) in de toekomst zou voorstellen in het programma van de openbare dienststopdrachten. Het zal dan aan de regering zijn om deze tarieven na het advies van BRUGEL te valideren.

6 Openbare verlichting van gemeentewegen

Overeenkomstig artikel 24 bis van de elektriciteitsordonnantie bevat het ODO-programma van de DNB voor het jaar 2022 een hoofdstuk over het beheer van de openbare gemeenteverlichting.

SIBELGA stelt zich in haar programma tot doel de gemeenten een kwaliteitsvol openbaar verlichtingsnet te leveren, dat de Brusselse burgers een nachtelijke omgeving biedt die bevorderlijk is voor de veiligheid en het welzijn, rekening houdend met de stedenbouwkundige en esthetische voorschriften van de stad.

Dit hoofdstuk bevat de belangrijkste opmerkingen van BRUGEL over het door SIBELGA voorgestelde programma.

6.1 Overzicht van het voorgestelde programma

De activiteit in verband met het beheer van de gemeentelijke openbare verplichting is, vanuit budgettair oogpunt, de belangrijkste ODO van de DNB. De budgetten die SIBELGA voorstelt om deze opdracht uit te voeren, zijn de laatste jaren sterk gestegen en bedragen sinds drie jaar meer dan dertig miljoen euro. Gezien het belang van deze ODO (zowel technologisch als budgettair) moet het door SIBELGA ingediende modelverslag worden aangepast. BRUGEL is van mening, zoals voorgesteld in haar [advies nr. 296](#)¹² in verband met het voorstel tot wijziging van de elektriciteitsordonnantie en de gasordonnantie, dat het gepaster zou zijn dat deze ODO het voorwerp zou uitmaken van een echt meerjarig investerings- en exploitatieplan.

Het voorontwerp tot wijziging van de verordening¹³ komt gedeeltelijk tegemoet aan dit verzoek en bepaalt dat het hoofdstuk over het beheer van de openbare verlichting in het ODO-programma in de toekomst driejaarlijks zal worden uitgevoerd.

BRUGEL vraagt daarom aan SIBELGA om de uitvoering van dit verslag voor te bereiden.

6.2 Budgettaire opvolging

De onderstaande tabel toont de evolutie van de budgetten (geprogrammeerd en gerealiseerd) met betrekking tot het beheer van de openbare verlichting sinds 2018.

Om deze opdracht uit te voeren stelt SIBELGA voor het jaar 2022 een budget van € 35.018.794 voor, d.w.z. een evolutie van 2,8% ten opzichte van het budget van het programma 2021. Zoals elk jaar is de activiteit 'Constructie van de openbare verlichting'¹⁴ financieel gezien de belangrijkste activiteit.

¹² Advies gepubliceerd op de website van BRUGEL:

<https://www.brugel.brussels/publication/document/adviezen/2020/nl/ADVIES-296-WIJZIGING-ordonnantie-ELEKTRICITEIT-GAS-CLEAN-ENERGY.pdf>

¹³ 'Voorontwerp van ordonnantie tot wijziging van de ordonnantie van 19 juli 2001 betreffende de organisatie van de elektriciteitsmarkt in het Brussels Hoofdstedelijk Gewest, de ordonnantie van 1 april 2004 betreffende de organisatie van de gasmarkt in het Brussels Hoofdstedelijk Gewest, betreffende wegenisretributies inzake gas en elektriciteit en houdende wijziging van de ordonnantie van 19 juli 2001 betreffende de organisatie van de elektriciteitsmarkt in het Brussels Hoofdstedelijk Gewest en de ordonnantie van 12 december 1991 houdende oprichting van begrotingsfondsen met het oog op de omzetting van richtlijn 2018/2001 en richtlijn 2019/944', hierna 'voorontwerp tot wijziging van de verordening' genoemd

¹⁴ Deze activiteit bestaat uit het plaatsen van nieuwe verlichtingspalen, de renovatie ervan, het uitvoeren van tests ...

Tabel 10: Budget openbare verlichting

	Programma 2018	Gerealiseerd in 2018	Programma 2019	Gerealiseerd in 2019	Programma 2020	Gerealiseerd in 2020	Programma 2021	Programma 2022
Openbare verlichting (totaal)	25.094.628	23.777.037	27.217.689	21.968.416	31.564.933	24.860.040	34.067.768	35.018.794
Constructie van de openbare verlichting	13.282.131	12.275.276	15.023.839	10.410.946	16.430.251	12.174.683	18.849.292	19.563.838
Onderhoud openbare verlichting	5.455.758	5.337.401	5.337.198	4.971.209	5.225.717	5.043.171	6.334.878	6.255.034
Energievoorziening voor de openbare verlichting	6.356.739	6.164.360	6.856.652	6.586.261	7.412.964	6.789.861	6.691.616	6.599.921
ODO-project OV					2.496.000	852.325	2.192.000	2.600.000
Verschil	Realiteit versus programma	-10,64 %	Realiteit versus programma	-19,29 %	Realiteit versus programma	-21,24 %		

Uit de verstrekte informatie blijkt ook dat het ODO-budget de afgelopen jaren aanzienlijk is gestegen. Deze stijging kan over het geheel genomen worden verklaard door de stijging van de kosten van de aannemers en het materiaal, maar ook door de integratie van IT-projecten sinds het programma voor 2020¹⁵. Uit de verstrekte informatie blijkt echter ook dat de door SIBELGA verstrekte budgetten systematisch te hoog worden geraamd.

6.3 De staat van het bestaande park verlichtingspalen

In augustus 2021 telde het Brusselse gemeentelijke straatverlichtingsnet 88.715 lampen. Een analyse van de door SIBELGA gebruikte technologieën en hun evolutie in de voorbije jaren wordt voorgesteld in het [advies nr. 329](#)¹⁶ van BRUGEL over het ODO-verslag voor 2020.

De belangrijkste bevindingen met betrekking tot de evolutie van het SIBELGA-verlichtingspark zijn de volgende:

¹⁵ De tariefmethodologieën 2020-2024 voorzien in de integratie van alle ODV-projecten in het ODO-programma, ook al worden deze gefinancierd door de tariefsaldi (bv. IT-ontwikkeling voor de openbare verlichting enz.). Tot nu toe waren deze kosten niet opgenomen in het programma.

¹⁶ Advies gepubliceerd op de website van BRUGEL: <https://www.brugel.brussels/publication/document/avis/2020/fr/AVIS-305-Avis-Rapport-Mission-Service-Public-SIBELGA-2019.pdf>

- het aantal geïnstalleerde lampen is van 2007 tot 2020 met bijna 25%¹⁷ gestegen;
- het gemeentelijke verlichtingspark bestaat momenteel voornamelijk uit metaalhalidelampen en hogedruknatriumlampen;
- het aantal metaalhalidelampen is aanzienlijk toegenomen ter bevordering van de verlichting met wit licht;
- de energieverblindende hogedrukkwiklampen vertegenwoordigen nog slechts 0,7 % van het park in 2020, terwijl dat in 2010 meer dan 10 % was;
- de vernieuwing van de installaties heeft de globale energie-efficiëntie verbeterd en dit ondanks de constante stijging van het aantal geïnstalleerde verlichtingspalen;
- het gemiddelde vermogen per verlichtingspaal is tussen 2007 en 2020 met 32 % gedaald;
- het park bestaat uit 6.033 ledlampen, wat neerkomt op 6,8 % van het totale park. Dit aantal zal in de komende jaren nog aanzienlijk toenemen.

6.4 Het investeringsprogramma voor 2022

• Installatie en vernieuwing van de verlichtingspalen

Net als in de vorige programma's is de hypothese die SIBELGA gebruikt om het aantal te vervangen verlichtingspalen vast te stellen, gebaseerd op een geraamde levensduur van 20 tot 25 jaar. Rekening houdend met deze grens stelt SIBELGA zich tot doel om jaarlijks ongeveer 4 % van het verlichtingspalenpark te vervangen. SIBELGA is van plan om in 2022 3.500 nieuwe verlichtingspalen te installeren.

Sinds 01.05.2019 zijn alle door SIBELGA bestelde toestellen ledverlichtingen. De nieuwe geïnstalleerde verlichtingspalen zullen ook worden uitgerust met een 'verlichtingscontroller', zodat ze op afstand kunnen worden bediend.

In zijn eerdere adviezen heeft BRUGEL de noodzaak benadrukt om de investeringscriteria voor de vernieuwing van het openbare verlichtingspark te formaliseren. Tot nu toe deelde SIBELGA deze criteria alleen per brief mee aan de gemeenten. Het formaliseren en objectiveren van deze criteria is echter van essentieel belang, in acht genomen dat ze bepalend zijn voor de al of niet tenlasteneming van de kosten binnen het ODO-budget¹⁸.

In haar [advies 305](#)¹⁹ over het ODO-uitvoeringsverslag voor 2019 heeft BRUGEL erop gewezen dat een bepaald aantal geïnstalleerde verlichtingspalen niet voldeed aan de vastgestelde investeringscriteria.

In haar verslag over de uitvoering van de ODO's voor het jaar 2020 en in haar ODO-programma voor het jaar 2022 is SIBELGA begonnen met deze formalisering door er bepaalde investeringscriteria in op te nemen (technische criteria, ecodesign, leeftijd van de verlichtingspalen, type kabels, betrouwbaarheid, ...).

¹⁷ Deze stijging wordt voornamelijk verklaard door de toename van het aantal verlichtingspunten bij de vernieuwing van bestaande openbare verlichtingstoestellen, de uitbreiding het wegennet, de overname van installaties (woonwijken enz.) en de verlichting van nieuwe, tot dan toe onverlichte zones (bijvoorbeeld meer verlichting op oversteekplaatsen voor voetgangers).

¹⁸ De kosten van de investeringen die op verzoek van de gemeenten worden gedaan, maar die niet aan de investeringscriteria voldoen, moeten door hen worden gedragen.

¹⁹ <https://www.brugel.brussels/publication/document/avis/2020/fr/AVIS-305-Avis-Rapport-Mission-Service-Public-SIBELGA-2019.pdf>

In haar programma voor 2022 vermeldt SIBELGA ook dat er wordt nagedacht over de uitvoering van een nieuwe beleidsaanpak inzake asset management. Dit zou kunnen leiden tot een voorspellend (in plaats van preventief) vervangings-/vernieuwingsbeleid voor openbare verlichting, dat niet langer noodzakelijk zou leiden tot de vervanging van die delen van de assets die nog in goede staat zijn.

BRUGEL is van mening dat het onderhoudsbeleid moet worden geoptimaliseerd in overeenstemming met de nieuwe technologieën die worden gebruikt en met als doel de kosten voor de gebruikers te verlagen. BRUGEL vindt ook dat SIBELGA in haar volgende programma een stappenplan moet voorstellen voor de uitvoering van dit nieuwe beleid inzake asset management.

- **Project Intelligent Street Lighting**

SIBELGA neemt in haar programma haar planning op met betrekking tot de implementatie van ISL (Intelligent Street Lighting). ISL is een systeem waarmee het lichtpunt op afstand kan worden bediend. Het bestaat uit drie lagen: de verlichtingstoestellen, de communicatielaag en het centrale besturings- en monitoringsysteem.

De beweegredenen van SIBELGA en het tijdschema voor de uitvoering van het ISL-project werden reeds becommentarieerd in de vorige adviezen van BRUGEL over het ODO-programma.

Op 20.08.2021 waren in het park 5.000 'verlichtingscontrollers' geïnstalleerd en werden 4.200 verlichtingspalen op afstand bediend. De DNB schat dat tegen eind 2021 7.000 verlichtingspalen op afstand zullen worden bediend. In 2022 wil SIBELGA nog eens 2.000 'verlichtingscontrollers' installeren op bestaande verlichtingspalen.

Alvorens met de implementatie van de ISL te beginnen, had SIBELGA verklaard dat de business case van het project 'neutraal' was. De kosten van de uitrol ervan zouden daarbij in het algemeen worden gecompenseerd door de verwachte opbrengsten. Gezien de aanzienlijke kosten van dit project, acht **BRUGEL het noodzakelijk dat SIBELGA in haar volgende verslagen een specifieke follow-up van deze business case voorstelt. Deze opvolging moet BRUGEL en de regering in staat stellen zich ervan te vergewissen dat de DNB de kosten van de uitvoering²⁰ van het project onder controle heeft, maar ook om de doeltreffendheid van de winstverwachting na te gaan.**

Dit verzoek tot opvolging is des te legitiemer daar het voorontwerp tot wijziging van de ordonnantie een nieuwe bepaling bevat die als volgt luidt: "De distributienetbeheerder voert deze opdracht uit met inachtneming van een evenwicht tussen de kwaliteit van de dienstverlening, de verwezenlijking van de doelstellingen inzake verbetering van de energie-efficiëntie en besparing op het verbruik en kostenbeheersing."

6.5 Evolutie van het stroomverbruik van de verlichtingspalen

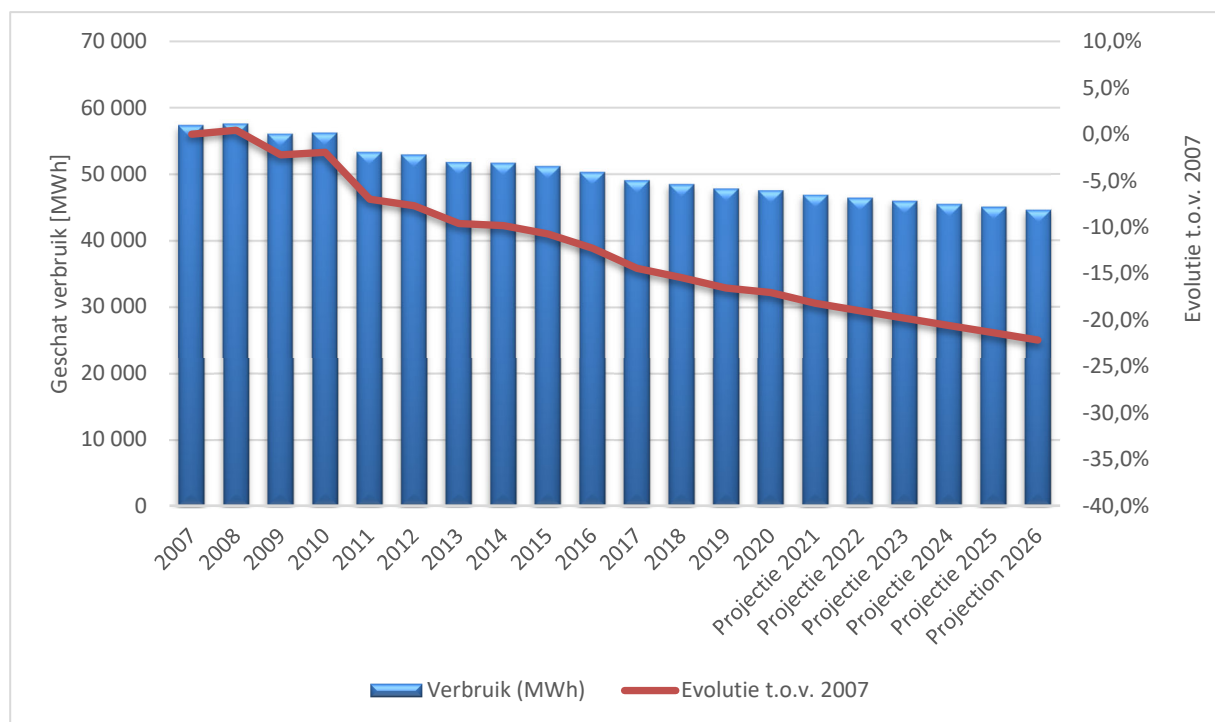
Onderstaande figuur toont de evolutie van het elektriciteitsverbruik voor openbare gemeenteverlichting en een prognose van 2021 tot 2025.

²⁰ Volgens de businesscase van SIBELGA betreft het grootste deel van de verwachte opbrengsten een vermindering van het elektriciteitsverbruik dankzij de mogelijkheid tot fijner dimmen.

Ter herinnering, het energieverbruik van de verlichtingspalen wordt niet gemeten maar geraamd door het aantal werkingsuren te vermenigvuldigen met door SYNERGRID vooraf vastgestelde vermogensforfaits voor elk type lamp. In dit kader specificeert SIBELGA in haar programma dat deze resultaten geen rekening houden met het reeds geïmplementeerde dimmen, aangezien de computerapplicaties deze berekening niet mogelijk maken. Met de komst van de ISL-tool is het nu mogelijk (sinds 01/07/2021) om rekening te houden met de werkelijke meting van het verbruik van op afstand bediende verlichtingspalen, met inbegrip van de impact van het dimmen.

Onderstaande figuur toont aan dat het geschatte verbruik van de openbare verlichting van 2007 tot 2020 met 17 % is gedaald, terwijl het aantal verlichtingspalen in dezelfde periode met bijna 24 % is toegenomen. Deze trend is het resultaat van acties die SIBELGA heeft ondernomen om energieverslindende verlichtingspalen te vervangen.

Figuur 4: Evolutie van het verbruik van de openbare verlichting



Voor 2022 raamt SIBELGA het verbruik op 46,42 GWh. Voor de periode van 2021 tot 2026 vermeldt SIBELGA in haar programma dat zij haar prognoses handhaaft en gaat ze uit van een daling van het verbruik met 1 % op jaarbasis. BRUGEL is verbaasd over het handhaven van deze prognoses, aangezien de uitrol van op afstand bediende ledverlichting in combinatie met de installatie van 'verlichtingscontrollers' normaal gesproken tot een sterkere daling van het verbruik zou moeten leiden. **BRUGEL zal het toezicht op het verbruik nauwlettend in het oog houden, met name met het oog op de grote investeringen die worden gedaan voor de uitvoering van het ISL-project.**

6.6 Belichting van het erfgoed

In overeenstemming met de aanbevelingen van BRUGEL heeft de Brusselse regering het principe aangenomen²¹ dat de kosten voor de installatie, het onderhoud of het verbruik van verlichtingspalen die gebruikt zouden worden in het kader van de valorisatie van erfgoed, moeten worden verworpen. In het voorontwerp tot wijziging van de ordonnantie wordt ook, via een nieuwe bepaling, gepreciseerd dat de ODO betreffende het beheer van de openbare verlichting geen betrekking heeft op decoratieve verlichting.

Bovendien bepaalt een kaderovereenkomst afgesloten in mei 2021 tussen het Brussels Hoofdstedelijk Gewest en SIBELGA dat een nieuwe specifieke opdracht zal worden toegewezen aan de DNB in het kader van de belichting van het Brussels erfgoed. Het ODO-programma voor het jaar 2022 bepaalt dat de aan SIBELGA toevertrouwde opdracht bestaat in de coördinatie en de opvolging van de studies en de realisatie van de belichting. De DNB verklaart ook dat de overeenkomst niet voorziet in de energielevering of het toekomstige onderhoud van deze installaties. De kosten in verband met de uitvoering van deze projecten, zowel wat 'personeel', 'materiaal' als 'onderaanneming' betreft, zullen volledig worden doorgefactureerd aan het Gewest (in 2022 is € 790.573 begroot).

BRUGEL vraagt aan SIBELGA dat de DNB in haar volgende ODO-uitvoeringsverslagen preciseert hoe de onderhouds- en verbruikskosten van de installaties die onder het toepassingsgebied van deze overeenkomst vallen, worden gedekt. De DNB wordt ook verzocht te verduidelijken hoe dergelijke kosten worden gedekt voor bestaande verlichtingsinstallaties (die geen betrekking hebben op de overeenkomst met Urban). BRUGEL zal immers vanaf 2020 alle kosten met betrekking tot 'decoratieve verlichting' verwerpen die ten laste zouden komen van het ODO-budget.

6.7 Beheer van de installaties op gekadastreerde percelen

Uit het verslag van de ODO's 2020 bleek dat SIBELGA verlichtingsinstallaties heeft geïnstalleerd die zich soms op privé domeinen bevinden. Na een eerste werk van inventarisering uitgevoerd in 2012-2013, heeft de DNB retrocessieregels op punt gesteld.

SIBELGA plant zo om installaties te exploiteren die zich bevinden op gekadastreerde percelen en die voldoen aan volgende voorwaarden:

- de toegang tot het perceel is gratis voor iedereen;
- de toegang is gratis;
- de gemeente onderhoudt de ruimte (begroeiing, afval, wegen).

In haar [advies nr. 329](#) over het ODO-verslag van SIBELGA voor het jaar 2020 wijst BRUGEL op het feit dat **9.937 lichtpunten zijn geïnstalleerd op gekadastreerde percelen, wat goed is voor 11 % van het totaal**. Zoals hierboven vermeld, hoeven niet al deze installaties te worden geretrocedeerd: sommige kunnen deel vormen van de openbare verlichting volgens de vastgestelde criteria.

BRUGEL is van mening dat het wenselijk zou zijn dat de DNB een juridische analyse zou uitvoeren om erop toe te zien dat criteria die beogen om voorzieningen die zich bevinden op gekadastreerde percelen te integreren in het beheer van de gemeentelijke openbare verlichting, in overeenstemming is met de bepalingen van de elektriciteitsordonnantie. Artikel 24bis van de elektriciteitsordonnantie bepaalt immers dat de DNB is belast met een exclusieve

²¹ In haar beslissing van 6 mei 2021 betreffende de goedkeuring van het ODO-rapport van SIBELGA voor het jaar 2019

opdracht inzake de installatie, het onderhoud en de vernieuwing van de installaties van openbare verlichting op het wegennet en **in de gemeentelijke openbare ruimten**.

Ten slotte is BRUGEL van mening dat het, **gezien het grote aantal betrokken installaties**, noodzakelijk is dat **dit werk van inventarisering zo snel mogelijk wordt uitgevoerd. Het ODO-budget mag niet worden belast met het beheer van verlichting die geen deel vormt van de gemeentelijke openbare verlichting.**

6.8 Ontwikkelingsprognoses

BRUGEL meent dat het raadzaam is om gericht na te denken over de evolutie van de organisatie, door de overheden, van het beheer van de openbare verlichting in Brussel.

De prognoses zoals voorgesteld in [advies nr. 329](#) van BRUGEL kunnen betrekking hebben op:

- centralisatie van het beheer van de openbare verlichting in Brussel, met inbegrip van de verlichting van gemeentelijke en gewestwegen;
- gediversifieerde financiering van de openbare verlichting.

De kwestie van de diversificatie van de financiering van ODO's en met name het beheer van de openbare verlichting is des te relevanter in de context van de stijgende energiekosten voor de gebruiker in 2021. BRUGEL acht het noodzakelijk dat alle kosten van deze ODO niet langer worden doorgerekend op de elektriciteitsfactuur van de Brusselse gebruiker. BRUGEL pleit voor de invoering van een aanvullende financiering door de overheid (zoals in Vlaanderen en Wallonië het geval is).

7 Conversie van arm gas naar rijk gas

De artikelen 18 en 18bis van de gasordonnantie zoals gewijzigd door de ordonnantie van 23 juli 2018 bevatten in hun bepalingen nieuwe openbare dienst opdrachten voor de DNB. Deze nieuwe opdrachten bestaan voornamelijk uit begeleidingsmaatregelen bij het conversieproject gas dat is gepland voor de periode 2020-2024. Het gaat voornamelijk om:

- 1) de verspreiding van duidelijke en objectieve informatie, binnen een gepaste termijn, over de doelstellingen nagestreefd in het plan voor de gasomschakeling, de modaliteiten voor de uitvoering ervan en de gevolgen;
- 2) de opstelling en de goede uitvoering van het plan voor de aanpassing van het net met het oog op de omschakeling van het gasnet;
- 3) de financiering van de compatibiliteitscontroles en desgevallend van de aanpassingen die dienen te gebeuren aan de toestellen van de netgebruikers die zich in een kwetsbare of achtergestelde situatie bevinden.

Voor elk van deze opdrachten heeft SIBELGA een specifiek programma voor het jaar 2022 voorgesteld.

Wat het onderdeel communicatie betreft, voorziet het programma in een herinneringsmededeling per post aan de DNG's die door de derde en laatste fase van de conversie (juni 2022) zullen worden getroffen. Op basis van het aantal actieve toegangspunten dat in 2022 zal worden omgeschakeld, zal SIBELGA 160.735 brieven versturen en de inhoud op de informatieve website gasverandert.brussels aanpassen. Het budget voor het onderdeel communicatie wordt geraamd op € 115.406.

Wat betreft de opstelling en de uitvoering van een plan voor de aanpassing van het net stelt BRUGEL in overeenstemming met de beslissing van de regering over het ODO-programma voor het jaar 2020 vast dat **SIBELGA de kosten van de activiteiten op het terrein (drukaanpassingen, controles enz.) en de IT-aanpassingen²² niet heeft opgenomen in haar budget voor 2022.**

Ter herinnering: BRUGEL heeft in zijn [advies nr. 291](#) geoordeeld dat deze werkzaamheden deel uitmaken van het technisch beheer van het netwerk door de DNB en dus niet kunnen worden beschouwd als een onderdeel van de openbare dienst opdrachten.

Wat de financiering van controles en aanpassingen voor kansarme gebruikers betreft, voorziet SIBELGA in haar programma in een globaal budget voor 2022 van € 223.800²³ voor de toekenning van premies en de daaruit voortvloeiende beheerskosten.

Ter herinnering, om haar opdracht met betrekking tot de financiering van de controleverrichtingen inzake compatibiliteit en aanpassing van de toestellen te vervullen, financiert SIBELGA, in overleg met Leefmilieu Brussel, een nieuwe energiepemie om de kosten voor het uitvoeren van een periodieke keuring van de verwarmingsketels en/of boilers voor de huishoudens behorend tot categorie C van de

²² Aanpassing van de metering-systemen (SAP-applicatie) van de DNB om een correcte berekening van het verbruik van de gasafnemers mogelijk te maken gedurende het hele conversieproces en naargelang van de veranderingen in de netstructuur.

²³ De beheerskosten worden geraamd op € 123.800 en de enveloppe voor de premies bedraagt € 100.000 (wat overeenkomt met 1.000 premies van € 100).

'energiepremies' gedeeltelijk te compenseren. Deze nieuwe premie wordt beheerd door Leefmilieu Brussel.

BRUGEL stelt nogmaals vast dat het geraamde aantal premies (1.000) voor 2021 relatief laag lijkt in verhouding tot het aantal DNG's die getroffen zijn door de derde fase van de omschakeling (ongeveer 160.000 DNG's in 2022).

Gelet op het aantal toegekende premies in 2019 en 2020 (respectievelijk 104 en 191), heeft BRUGEL de regering er al meermaals op gewezen dat het mechanisme dat is ingevoerd om kwetsbare DNG's te ondersteunen, niet goed bekend is.

BRUGEL herhaalt daarom zijn aanbevelingen aan de regering, Leefmilieu Brussel en SIBELGA met betrekking tot:

- **de intensivering van de communicatie over het bestaan van dit steunmechanisme in de komende maanden;**
- **het opzetten van coördinatie met bepaalde instellingen (gemeenten, OCMW's, vzw's ...) die de informatie-overdracht zouden kunnen faciliteren, omdat ze zo dicht bij de doelgroep voor deze premie staan.**

8 SolarClick en NRClick

In juni 2016 heeft de Brusselse regering Sibelga aangesteld voor de coördinatie van twee door het Gewest gesteunde initiatieven:

- de installatie van zonnepanelen op de gebouwen van de gewestelijke en lokale Brusselse overheden (project SolarClick);
- de installatie van een gewestelijke facilitator voor deze Brusselse overheden om de energie-efficiëntie te ondersteunen. Dit tweede project, dat is gebaseerd op het energieboekhoudsysteem dat al door Sibelga werd ontwikkeld, kreeg de naam NRClick.

De programma's NRClick en SolarClick programma's worden in hun huidige inhoud en modaliteiten eind 2020 afgesloten. Er wordt gewerkt aan andere programma's op basis van dezelfde opdrachten. BRUGEL steunt uiteraard elk initiatief van de regering om haar klimaatdoelstellingen te bereiken en de energietransitie tot een succes te maken. De twee projecten en hun financiering worden trouwens omkaderd door een beheersovereenkomst met het Gewest, dat deze projecten organiseert. Het spreekt voor zich dat het niet aan BRUGEL is om een standpunt in te nemen over de goede uitvoering van deze overeenkomst of over de geschiktheid ervan.

BRUGEL is er echter ook van overtuigd dat deze overgang op lange termijn alleen succesvol kan zijn als elk van de marktspelers binnen zijn bevoegdheidsgebied handelt. BRUGEL moet de goede werking van de markt waarborgen (artikel 30bis, §3, 2° van de elektriciteitsordonnantie). Bijgevolg is het zijn taak ervoor te zorgen dat de DNB de gelijke behandeling van bedrijven die actief zijn op de energiemarkt respecteert, ook voor de projecten SolarClick en NRClick. De regulator controleert dan ook of de onafhankelijkheid en de neutraliteit van de DNB gewaarborgd zijn. In dit verband stelde BRUGEL zich in meerdere adviezen²⁴ vragen bij de reikwijdte van de opdrachten van SIBELGA in het kader van SolarClick en NRClick en de verenigbaarheid ervan met de Europese wetgeving. Bijvoorbeeld:

- BRUGEL heeft moeite om de reikwijdte van de 'sleutel-op-de-deur'-dienst van SIBELGA te begrijpen. Zou dit niet een opdracht zijn die volledig kan worden uitgevoerd door private ondernemingen die aan concurrentie onderworpen zijn?
- Is de organisatie van een aankoopcentrale voor energie ten behoeve van de overheden ook hier verenigbaar met de rol van de DNB en zijn wettelijke opdrachten?
- Komt het toe aan een DNB om tools voor energie-efficiëntie (NRClick Scan) te ontwikkelen?

Bovendien heeft BRUGEL aan SIBELGA aanvullende informatie gevraagd via zijn Advies 305 betreffende het verslag van de distributienetbeheerder over de uitvoering van de openbare dienstopdrachten inzake elektriciteit en gas voor het jaar 2019. BRUGEL hoopt dat deze informatie de nodige duidelijkheid zal verschaffen over de reikwijdte van deze activiteiten. In het licht van het voorgaande zou BRUGEL steun kunnen verlenen aan de regering bij het opstellen van deze beheersovereenkomst, en in het bijzonder met betrekking tot de kwesties met betrekking tot de opdrachten van de DNB in deze programma's in het licht van het Europees recht.

²⁴ Advies 243: <https://www.brugel.brussels/publication/document/avis/2017/fr/Avis-243-Projet-ordonnance2017.pdf> , advies 296: <https://www.brugel.brussels/publication/document/avis/2020/fr/AVIS-296-MODIFICATION-ORDONNANCES-ELECTRICITE-GAZ-CLEAN-ENERGY.pdf> en advies 305 <https://www.brugel.brussels/publication/document/avis/2020/fr/AVIS-305-Avis-Rapport-Mission-Service-Public-SIBELGA-2019.pdf>

9 Steun voor de elektrische mobiliteit

9.1 Achtergrond

Artikel 24bis, 12° van de elektriciteitsordonnantie zoals ingevoegd door de ordonnantie van 23 juli 2018 heeft een nieuwe ODO ten laste van SIBELGA ingevoerd. Deze opdracht luidt als volgt²⁵: "volgens de voorwaarden en de financiering bepaald door de regering, de begeleiding van de gewestelijke en lokale overheden ten gunste van de uitrol van infrastructuur voor de verdeling van alternatieve brandstoffen, via adviezen, steun bij het zoeken naar opportuniteiten en een administratief en technische helpdesk."

Om aan deze ODO te voldoen en ook aan de verwachtingen die in de gewestelijke visienota zijn gespecificeerd met betrekking tot de uitrol van een laadinfrastructuur voor elektrische voertuigen²⁶, wordt de laatste hand gelegd aan een uitvoeringsbesluit en wordt de elektriciteitsordonnantie gewijzigd. Deze aanpassingen van het wettelijk kader moeten SIBELGA in staat stellen middelen vrij te maken voor twee afzonderlijke projecten: MobiClick, dat betrekking heeft op de ontwikkeling van laadinfrastructuur voor lokale en gewestelijke overheden op privéterreinen, en ChargyClick, betreffende de uitrol van een laadinfrastructuur op de weg.

9.2 MobiClick-project

Het doel van deze opdracht is lokale en gewestelijke overheden te ondersteunen en hen in staat te stellen de nodige laadinfrastructuur en instrumenten op te zetten voor het beheer van hun wagenpark dat op alternatieve brandstoffen rijdt. Dit initiatief moet de overheden in staat stellen hun voorbeeldfunctie op te nemen en de overgang naar duurzamere mobiliteit te vergemakkelijken²⁷. In dit kader heeft SIBELGA al een aankoopcentrale opgezet om de activiteiten van de netbeheerder op het gebied van de aankoop van voertuigen te centraliseren bij de lokale en gewestelijke overheden. De hier en in het ontwerpbesluit bedoelde ODO betreft meer bepaald de organisatie en de sluiting, via de bestaande aankoopcentrale, van overheidsopdrachten of raamovereenkomsten voor werken, leveringen of diensten met betrekking tot de uitrol van infrastructuren op particulier eigendom voor de distributie van alternatieve brandstoffen, alsmede de organisatie van en het toezicht op de werken.

Uit budgettair oogpunt vallen de werken, leveringen en diensten in het kader van de overeenkomst onder de verantwoordelijkheid van de gewestelijke of lokale overheidsinstantie die er de begunstigde van is. Anderzijds zal de door SIBELGA verrichte opdracht op het gebied van ondersteuning en coördinatie gedeeltelijk worden gesubsidieerd, overeenkomstig het ontwerpbesluit waaraan momenteel de laatste hand wordt gelegd.

In het kader van deze opdracht voorziet SIBELGA in haar programma voor 2022 een **budget van € 277.689 ten laste van de gewestelijke begroting**.

Zoals eerder aangegeven, bevindt het besluit dat de toepassingsmodaliteiten van deze ODO en dus ook de financiering ervan moet vastleggen, zich in de fase van afronding²⁸ en heeft het dus nog geen kracht van wet. In dit verband zijn de technische modaliteiten van dit ontwerp en de financiering ervan

²⁵ In artikel 18, 5° van de gasordonnantie is een identieke bepaling opgenomen.

²⁶ Nota goedgekeurd door de Brusselse regering in juli 2020.

²⁷ Zie het besluit van de Brusselse Hoofdstedelijke Regering van 15 mei 2014 betreffende het voorbeeldgedrag van de overheden inzake vervoer en ter wijziging van het besluit van de Brusselse Hoofdstedelijke Regering van 7 april 2011 betreffende de bedrijfsvervoerplannen

²⁸ Op het moment van schrijven van dit advies

nog niet formeel door de regering goedgekeurd. BRUGEL zal er dus over waken dat de financiering van deze ODO de bepalingen van het toekomstige besluit zal naleven en behoudt zich daarom het recht voor om eventuele kosten te verwerpen in het kader van zijn tariefcontroles ex post.

9.3 ChargyClick-project

Het ChargyClick-project wil tegemoetkomen aan de visie van het gewest over de uitrol van een laadinfrastructuur voor elektrische voertuigen, waarbij een belangrijke rol is weggelegd voor SIBELGA in de coördinatie van de uitrol van elektrische laadpalen op (gewestelijke en gemeentelijke) wegen in het Brussels Hoofdstedelijk Gewest. Het doel is alle Brusselaars gebruiksvriendelijke, toegankelijke en betaalbare laadoplossingen aan te bieden via concessies die aan exploitanten worden verleend. In deze context bestaat de rol van SIBELGA er met name in de gunning van deze concessies te organiseren en, in voorkomend geval, de rol van beheerder in laatste instantie te spelen (rol die in het voorontwerp tot wijziging van de ordonnantie is voorzien).

Gezien de tijd die nodig is om wijzigingen aan te brengen in het bestaande wetgevende kader, teneinde deze rol en de organisatie van de toekomstige concessie (kavels) van palen zo goed mogelijk voor te bereiden²⁹, preciseert de visienota van de regering dat "moet worden voorzien in een overgangsregeling na afloop van de huidige concessie (³⁰exclusiviteit voor de plaatsing van de palen). Dit overgangssysteem zal toelaten zoveel mogelijk palen op de openbare weg te plaatsen en bepaalde hypothesen, waaronder de administratieve vereenvoudiging, te testen³¹."

In dit verband bepaalt het uitvoeringsbesluit (waaraan momenteel de laatste hand wordt gelegd) dat SIBELGA in samenwerking met de lokale en gewestelijke overheden een plan zal opstellen voor de installatie van minimaal 400 laadpunten³². Deze laadpunten zullen worden geïnstalleerd op parkeerplaatsen op straat en gelijkmatig over het gewest worden verdeeld, rekening houdend met het gebruikspotentieel van laadpunten op de beschikbare locaties en het mobiliteits- en parkeerbeleid van het gewest. Op basis van dit door Leefmilieu Brussel opgestelde plan van uitrol organiseert SIBELGA momenteel een eerste aanbesteding voor de concessie van de openbare ruimte om de plaatsing van deze laadpunten vanaf 2022 mogelijk te maken. Verwacht wordt dat de laatste aanbesteding begin 2022 zal worden gegund, met een termijn van één jaar voor de installatie van de palen.

In het kader van deze eerste concessie, die bedoeld is om lessen te trekken voor de grootschalige uitrol die voor 2023 en daarna is gepland, zal SIBELGA de uitvoering van deze eerste reeks palen in 2022 gunnen en controleren. Daarnaast zal SIBELGA ook beginnen met de voorbereiding van de volgende concessies, waarbij de uit te rusten locaties verder zullen worden bepaald op basis van het plan van uitrol van het gewest en de organisatie en de operationele processen zullen worden aangepast op basis van de feedback.

Om te kunnen anticiperen op de evolutie van de kosten voor de coördinatie van deze ODO, meent BRUGEL dat het noodzakelijk is een zicht te hebben op de evolutie van het plan van uitrol (en dus de organisatie van de aanbestedingen) tot 2035, alsook op de middelen die hiervoor moeten worden ingezet.

²⁹ De behoefte wordt geraamd op 22.000 openbaar toegankelijke laadpunten (op en naast de weg).

³⁰ Het betreft de concessie die aan de onderneming Pitpoint is verleend voor de plaatsing van 200 laadpunten, en die tot oktober 2021 is verlengd.

³¹ Zie blz. 18/28 van de visienota

³² Dit aantal is uiteraard onder voorbehoud, aangezien het besluit bij de indiening van dit programma nog niet door de regering was goedgekeurd

Het budget dat SIBELGA in haar programma voorstelt om de uitvoering van dit project in 2022 te verzekeren, bedraagt € 553.427. Het komt overeen met de terbeschikkingstelling van 2,25 VTE's en kosten van onderaanneming³³ plus indirecte kosten, op dezelfde manier als de rest van de ODO's.

Het ontwerpbesluit voorziet dat de coördinatieopdracht uitgevoerd door SIBELGA om een laadinfrastructuur voor elektrische voertuigen op de openbare weg uit te rollen **volledig ten laste komt van het ODO-budget**.

Net als bij het MobiClick-project wijst BRUGEL er nogmaals op dat de technische modaliteiten voor de uitvoering en de financiële dekking van dit project strikt moeten overeenstemmen met de modaliteiten die zullen worden vastgelegd in het voornoemde toekomstige besluit.

BRUGEL vestigt eveneens de aandacht van de regering op de mogelijke evolutie van de kosten in verband met het ChargyClick-project. Om de doelstellingen van de autoriteiten te bereiken, zal de organisatie van deze ODO namelijk steeds belangrijker worden, zowel wat betreft het aantal aanbestedingen voor de installatie van openbare laadpalen als wat betreft de controle op de palen die geleidelijk worden geïnstalleerd. Het budget voor deze ODO zou dan ook kunnen toenemen. BRUGEL is wel van mening dat de impact van de kosten van deze opdracht op de elektriciteitsfactuur van de Brusselse verbruikers moet worden beheerst.

³³ De kosten van onderaanneming hebben betrekking op de inschakeling van externe kopers voor de omkadering van de eerste concessie en voor de voorbereiding en uitvoering van de overheidsopdrachten die nodig zijn voor de organisatie en sluiting van toekomstige concessies.

10 Gebudgetteerde globale kostprijs van de openbare dienstverplichtingen

Voor elektriciteit bedraagt de globale geprogrammeerde kostprijs voor 2021 € 40.120.263 (exclusief de tussenkomst van het federaal fonds voor een geraamd bedrag van € 240.561). Dit budget is 1,6 % hoger dan dat voor 2021. Deze stijging is het gevolg van de toename van het budget voor openbare verlichting (+ € 951.008) en voor de bevoorrading van kermissen en festiviteiten (+ € 109.828), en is als volgt uitgesplitst:

Voor gas bedraagt de globale voorziene kostprijs voor 2022 € 2.130.401 (exclusief de tussenkomst van het federaal fonds voor een geraamd bedrag van € 707.108), verdeeld als volgt:

Ter herinnering: het totale budget voor gas voor 2019 was bijna verdubbeld ten opzichte van het programma voor 2018 als gevolg van de nieuwe openbare dienststopdracht in verband met de conversie van arm naar rijk gas voor een voorlopig bedrag van € 2.016.810.

Het gasbudget voor 2022 is 17,7 % hoger dan dat voor 2021. In de evolutie van het budget merken we de volgende elementen op:

- a) een daling met 61 % van de post met betrekking tot het beheer van beschermde klanten (- € 966.676);
- b) een daling van 19 % van de omschakeling L/H (- € 79.387);

Tabel 11: Gebudgetteerde kostprijs van de openbare dienstverplichtingen (in euro)

	Prog. 2019	Prog. 2020	Prog. 2021	Prog. 2022
Elektriciteit	32.401.307	38.107.781	39.706.170	40.360.824
Beheer van de beschermde klanten en recht op energie	1.413.995	2.007.945	1.788.577	1.390.704
Tussenkomst door het federaal fonds	112.207	132.996	79.908	240.561
Plaatsing/wegneming vermogensbegrenzers	3.013.193	2.790.351	2.812.235	2.396.372
Openbare verlichting	27.217.689	31.564.933	34.067.786	35.018.794
Opvolging klanten en klachtenbeheer	369.909	388.120	375.676	375.676
Bevoorrading van kermissen en festiviteiten	274.314	88.628	69.886	179.714
End of Contract	-	227.406	219.352	205.577
Laadpalen langs de weg	-	907.402	-	-
Aardgas	4.174.961	3.324.276	3.449.162	2.837.509
Beheer van de beschermde klanten en recht op energie	1.030.226	1.277.013	1.586.173	619.497
Tussenkomst door het federaal fonds	133.473	188.188	207.857	707.108
Veiligheid van de binneninstallaties gas	676.677	713.329	791.872	761.673

Opvolging klanten en klachtenbeheer	226.719	208.988	202.287	202.287
Plaatsing gasstop	91.055	75.246	97.799	78.423
Conversie arm naar rijk gas	2.016.810	809.300	418.593	339.206
End of Contract	-	52.211	144.582	129.315

Bron BRUGEL/SIBELGA

De hiervoor gepresenteerde ODV-budgetten worden integraal gefinancierd door de distributietarieven³⁴.

Aan de distributienetbeheerder werden twee nieuwe openbare dienst opdrachten toevertrouwd (RenoClick en MobiClick). Deze nieuwe opdrachten worden volledig gesubsidieerd door het gewest en hebben geen impact op de distributietarieven. Deze kosten worden niet gecontroleerd door BRUGEL, maar moeten gedetailleerd worden gerechtvaardigd bij de jaarlijkse subsidieaanvraag aan de Brusselse regering.

	Prog. 2020	Prog. 2021	Prog. 2022
RenoClick	2.756.472	5.360.895	4.622.955
RenoClick (elektriciteit)	2.090.552	4.139.679	3.004.921
RenoClick (gas)	665.920	1.221.216	1.618.034
MobiClick	-	293.457	277.689

³⁴ Ofwel via de 'gridfee' van dat jaar ofwel via tariefsaldi.

II Coherentie met het tariefvoorstel 2020-2024

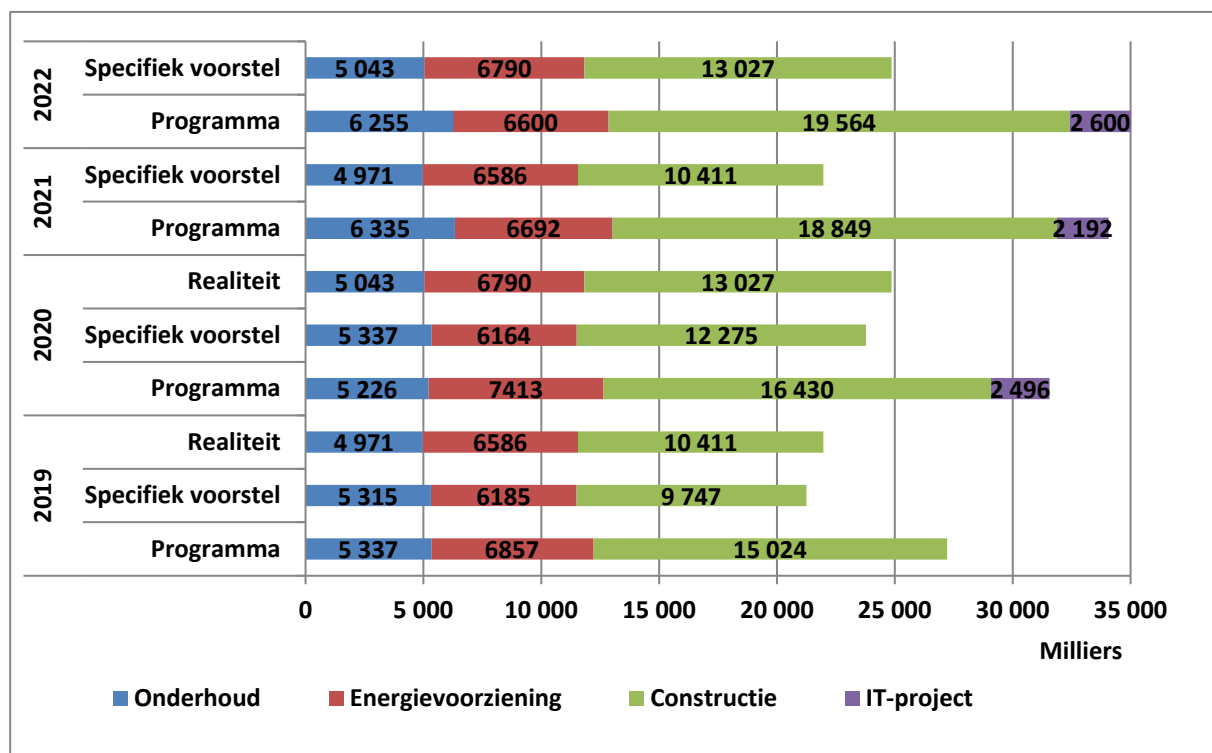
De tarieven die de openbare dienstopdrachten zoals beoogd in dit advies moeten dekken, worden vastgesteld op basis van de tariefmethodologieën voor respectievelijk elektriciteit en gas. De ODV-tarieven worden jaarlijks herzien voor het jaar N+1 en worden vastgelegd op basis van de laatste reëel vastgestelde beschikbare kosten en met betrekking tot het jaar (N-1) en de hoeveelheden geraamd in het door BRUGEL goedgekeurde tariefvoorstel. Omdat de realiteit nog niet gekend is, zal het budget dat is opgenomen in het programma van uitvoering van de openbare dienstverplichtingen en -opdrachten als referentie worden genomen. Het eventuele tekort tussen de ODV-ontvangsten en de realiteit wordt gefinancierd via het tariefreguleringsfonds.

De tariefmethodologieën voorzien bovendien in de integratie van alle ODV-projecten in het ODO-programma, ook al worden deze gefinancierd door de tariefsaldi (bv. IT-ontwikkeling voor de openbare verlichting enz.).

II.I Tariefvoorstel – Elektriciteit

In het tariefvoorstel van SIBELGA voor de activiteit openbare verlichting (OV) worden de volgende bedragen vermeld:

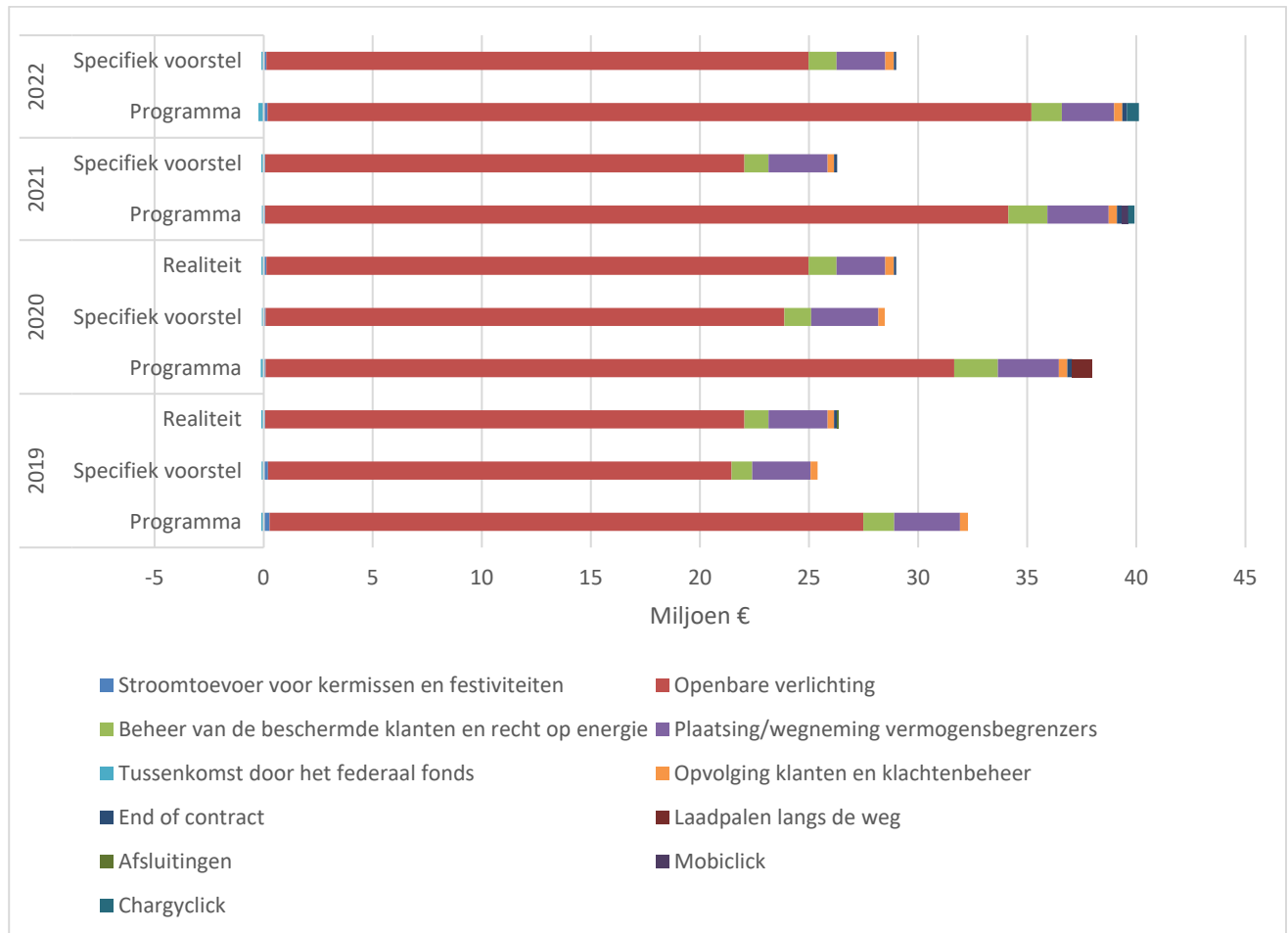
Figuur 5: Evolutie van de tariefprognoses OV ten opzichte van het jaarprogramma van de DNB³⁵



³⁵ Alleen door de gridfee gefinancierd programma

Op tariefniveau kan worden vastgesteld dat de tarieven voor 2022 het budget voor 2022 niet volledig dekken. De werkelijk te dekken kosten zijn immers altijd lager dan het geprogrammeerde budget.

Figuur 6: Evolutie van het ODV-programma en tariefbudget - elektriciteit



Het programma voor 2022 heeft een budget dat bijna vergelijkbaar is met dat voor 2021 (het hoogste dat ooit is ingediend). De tarieven 2022³⁶, gebaseerd op de realiteit 2020, laten niet toe alle voor 2022 geprogrammeerde kosten te dekken. Het tariefonds elektriciteit heeft echter voldoende reserves om een eventueel tekort aan te vullen. Volgens de tariefmethodologie kan de distributienetbeheerder, als de ontvangsten gegenereerd door de ODV-tarieven niet alle werkelijk vastgestelde kosten zouden dekken, aan BRUGEL vragen om een gedeelte van het tariefonds toe te wijzen aan het aanzuiveren van het vastgestelde saldo.

De kosten voor de openbare dienstverplichtingen worden beschouwd als niet-beheersbaar op het niveau van de tariefmethodologieën. De huidige ordonnantie bepaalt dat ze noch aan beslissingen op basis van vergelijkingsmethoden, noch aan incentive

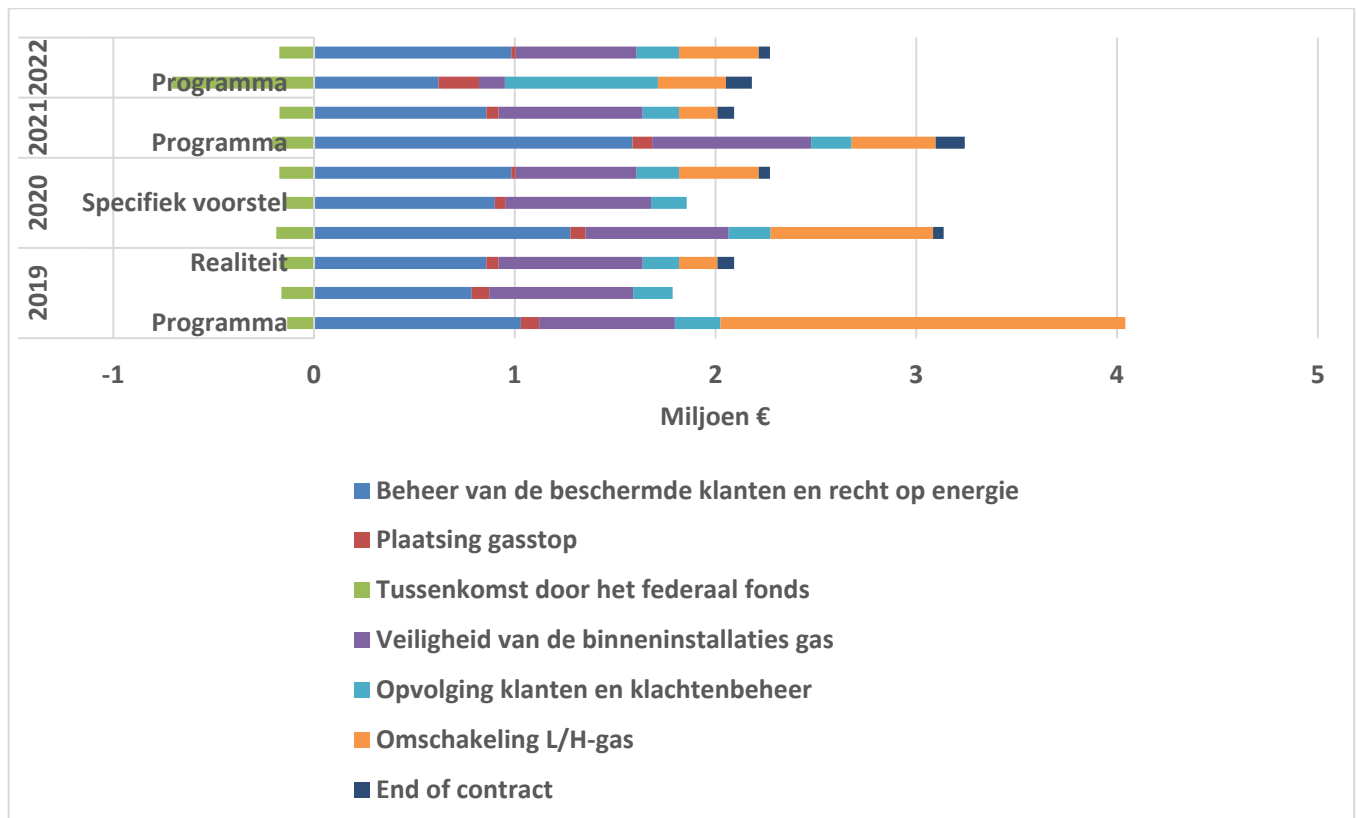
³⁶ De ODV-tarieven 2022 werden op 29 oktober 2021 goedgekeurd door Brugel <https://www.brugel.brussels/publication/document/decisions/2021/fr/DECISION-175-APPROBATION-PROPOSITION-TARIFAIRE-SPECIFIQUE-2022-ELECTRICITE.pdf> en <https://www.brugel.brussels/publication/document/decisions/2021/fr/DECISION-174-APPROBATION-PROPOSITION-TARIFAIRE-SPECIFIQUE-2022-GAZ.pdf>

regulation kunnen worden onderworpen en dus als beheersbaar moeten worden beschouwd. Brugel herhaalt zijn wens dat de volgende aanpassingen die aan de ordonnantie zullen worden aangebracht, deze wil opnemen om de regulator toe te staan stimulerende maatregelen te nemen in verband met de kosten of prestaties van de distributienetbeheerder in het kader van de door de gereguleerde tarieven gefinancierde activiteiten.

11.2 Tariefvoorstel – Gas

De tarieven 2022, gebaseerd op de realiteit 2020, laten toe alle voor 2021 geprogrammeerde kosten te dekken. In principe zou de reserve van het tariefreguleringsfonds gas aan het eind van het jaar kunnen toenemen.

Figuur 7: Evolutie van het ODV-programma en tariefbudget - gas



12 Conclusies

De belangrijkste opmerkingen van BRUGEL die voortvloeien uit de analyse van het programma van openbare dienstopdrachten (ODO) voor het jaar 2022 luiden als volgt:

1. Betreffende de ODO's van sociale aard

BRUGEL heeft kunnen vaststellen dat dit programma overeenstemt met de realiteit op het terrein. Toch lijken bepaalde IT-kosten op het niveau van de activiteit inzake beschermde klanten zeer hoog gezien het aantal klanten dat onder deze opdracht valt, en BRUGEL zet duidelijk vraagtekens bij de doeltreffendheid van deze beschermingsmaatregel gezien de geringe aantrekkelijkheid van de bescherming, ondanks de versoepeling van de in 2018 ingevoerde maatregelen en de aanzienlijke financiële winst in verband met het sociale tarief, enerzijds, en de niet-reduceerbare kosten in verband met het beheer ervan, anderzijds.

Bovendien lijkt de door SIBELGA voorgestelde oefening in overeenstemming te zijn met de trends door de regulator in zijn opeenvolgende verslagen meegedeelde bevindingen, namelijk een stabilisering van het aantal beschermde klanten en van het aantal huishoudens dat onder een vermogensbegrenzer wordt geplaatst en een gelijkwaardige situatie met betrekking tot afsluitingen als gevolg van een beslissing van de vrederechter of na het einde van een contract.

BRUGEL stelt niettemin vast dat de kosten verbonden aan de nieuwe opdracht die aan SIBELGA werd toevertrouwd, namelijk de winterbescherming van de klanten van wie het contract niet werd verlengd, laag en onder controle zijn. Een soortgelijk beeld ontstaat met betrekking tot de kosten voor het sluiten van deze leveringspunten. Kosten die voorheen werden gedragen door de afgesloten klant.

Na de verlenging van de winterperiode in 2020/2021, waardoor het aantal winterklanten aanzienlijk is toegenomen, is het bovendien duidelijk dat SIBELGA volledig in staat is om een veel grotere portefeuille van sociale klanten te beheren.

Rekening houdend met de voor 2022 geplande wetgevingswijzigingen en mogelijke nieuwe sociale bevoegdheden voor SIBELGA, zou het ODO-budget in de loop van het jaar kunnen worden gewijzigd om de financiële kosten van deze nieuwe opdrachten te integreren.

2. Met betrekking tot kermissen en festiviteiten:

Bij gebrek aan een specifieke richtlijn geïntegreerd in de elektriciteitsordonnantie, stelde BRUGEL aan SIBELGA voor om voor 2022 dezelfde tarieven toe te passen als in 2019. BRUGEL raadt aan dat SIBELGA de verschillende tarieven voor deze activiteiten (dekkingsgraad enz.) in de toekomst zou voorstellen in het programma van openbare dienstopdrachten. Het zal dan aan de regering zijn om deze tarieven na het advies van BRUGEL te valideren.

3. Betreffende het beheer van de gemeentelijke openbare verlichting:

Het programma van SIBELGA gaat voor 2022 verder met de installatie van verlichtingspalen met ledlampen, die ook op afstand kunnen worden bediend in het kader van de implementatie van ISL (Intelligent Street Lighting). De ontwikkeling van deze technologieën zal SIBELGA in staat stellen om de kwaliteit van de dienstverlening aan de Brusselaars te verhogen en de algemene energie-efficiëntie van haar verlichtingspark te verbeteren. De ontwikkeling van deze projecten leidt echter tot een verhoging van het totale programmabudget voor deze ODO.

In haar eerdere programma's had SIBELGA de verwezenlijking van het project verantwoord door het opstellen van een 'neutrale' businesscase. De kosten van de invoering van dit project zouden daarbij in het algemeen worden gecompenseerd door de verwachte opbrengsten. Gezien het belang van het project acht BRUGEL het noodzakelijk dat SIBELGA in haar toekomstige rapporten een specifieke opvolging van deze businesscase voorstelt.

Meer in het algemeen steunt BRUGEL de reflecties van SIBELGA over de optimalisering van haar beleid inzake asset management, met name in het licht van de nieuwe technologieën die worden gebruikt. BRUGEL vraagt in dat opzicht dat SIBELGA in haar volgende programma een stappenplan voorstelt voor de uitvoering van dit nieuwe beleid inzake asset management.

In overeenstemming met de aanbevelingen van BRUGEL preciseert het voorontwerp tot wijziging van de ordonnantie via een nieuwe bepaling dat de ODO betreffende het beheer van de openbare verlichting geen betrekking heeft op decoratieve verlichting. BRUGEL zal dus alle kosten die hiermee verband houden en die ten laste zouden komen van het ODO-budget, verwerpen.

Bovendien exploiteert SIBELGA om historische redenen 9.937 lichtpunten die zijn geïnstalleerd op gekadastrateerde percelen, wat neerkomt op 11% van het park. BRUGEL is van mening dat het wenselijk zou zijn dat de DNB een juridische analyse zou uitvoeren om erop toe te zien dat criteria die beogen om voorzieningen die zich bevinden op gekadastrateerde percelen te integreren in de gemeentelijke openbare verlichting, in overeenstemming is met de bepalingen van de elektriciteitsordonnantie. BRUGEL is voorts van mening dat het noodzakelijk is dat er zo snel mogelijk een inventarisatiewerk wordt uitgevoerd volgens een vastgelegde planning om vast te stellen welke installaties moeten worden geretrocedeerd en welke binnen het toepassingsgebied van deze ODO kunnen blijven. Het ODO-budget (gefinancierd door de factuur van Brusselse elektriciteitsverbruikers) mag niet belast worden met het beheer van verlichting die geen onderdeel vormt van de gemeentelijke openbare verlichting.

Bovendien herinnert BRUGEL er andermaal aan dat het zinvol zou zijn dat er een denkoefening tot stand zou komen over de evolutie van de organisatie van het beheer van de openbare verlichting in het Brussels Hoofdstedelijk Gewest. Deze evoluties omvatten onder meer een gecentraliseerd beheer van de verlichting op de gemeentelijke en gewestelijke wegen en de invoering van gediversifieerde financiering voor deze ODO. Deze laatste maatregel moet ervoor zorgen dat alle kosten van deze ODO niet langer worden doorgerekend op de elektriciteitsfactuur van de Brusselse verbruiker (naar het voorbeeld van Vlaanderen of Wallonië, waar de overheid financieel tussenbeide komt).

Ten slotte vraagt BRUGEL, gelet op de nieuwe bepalingen in het voorontwerp tot wijziging van de ordonnantie, aan SIBELGA om de uitvoering voor te bereiden van een driejarig programma met betrekking tot het beheer van de gemeentelijke openbare verlichting.

4. Betreffende de conversie van arm naar rijk gas:

BRUGEL schat dat het gebudgetteerde aantal premies (1.000) dat is voorzien voor de controle en de aanpassing van de installaties van gebruikers in een bestaansonzekere situatie relatief klein is in verhouding tot het aantal gebruikers dat in 2022 zal worden omgeschakeld (160.000). Gelet op het aantal toegekende premies in 2019 en 2020 (respectievelijk 104 en 191), wijst BRUGEL er de regering nogmaals op dat het mechanisme dat is ingevoerd om kwetsbare DNG's te ondersteunen, niet goed bekend is.

5. Met betrekking tot het deel over de steun voor de elektrische mobiliteit

In haar programma voorziet SIBELGA in een budget van € **277.689** voor het MobiClick-project (gefinancierd door een gewestelijke subsidie) en van € **553.427** voor het ChargyClick-project (uit het ODO-budget).

BRUGEL wijst erop dat artikel 24bis, 12° van de elektriciteitsordonnantie waarin deze ODO's worden geregeld, bepaalt dat de regelingen voor de financiële dekking moeten worden vastgelegd in een besluit van de regering. Dit besluit van de regering is momenteel in afwachting van goedkeuring en heeft dus nog geen kracht van wet. BRUGEL zal er dus op toezien dat de financiering van deze ODO in overeenstemming is met de bepalingen van het toekomstige besluit.

BRUGEL vestigt eveneens de aandacht van de regering op de evolutie van de kosten in verband met het ChargyClick-project. Om de doelstellingen van de autoriteiten te bereiken, zal de organisatie van deze ODO namelijk steeds belangrijker worden, zowel wat betreft het aantal aanbestedingen betreffende de installatie van openbare laadpalen als wat betreft de opvolging van de palen die geleidelijk worden geïnstalleerd. Het budget voor deze ODO zou dan ook kunnen toenemen. BRUGEL is wel van mening dat de impact van de kosten van deze opdracht op de elektriciteitsfactuur van de Brusselse verbruikers moet worden beheerst.

6. Betreffende het totale budget van de ODO's:

In het kader van zijn tariefbevoegdheid heeft BRUGEL het ODV-programma 2021 vergeleken met de tariefprognoses 2021 (gebaseerd op de realiteit 2019). In overeenstemming met de methodologie voor 2020-2024 zijn alle IT-kosten in verband met openbare dienststopdrachten in het voorgestelde programma opgenomen.

In het licht van de elementen die in dit advies worden uiteengezet, stelt BRUGEL voor dat de regering het programma voor 2022 van de openbare dienststopdrachten goedkeurt onder de volgende voorwaarden:

- de aandacht die wordt besteed aan bepaalde relatief hoge kosten in verband met het aannemen van beschermde klanten door SIBELGA en de beschikbare marge die de DNB in staat stelt een grotere portefeuille 'sociale klanten' te beheren;
- het feit dat SIBELGA in haar volgende verslag een follow-up moet geven over de businesscase van het project Intelligent Street Lighting;
- het feit dat SIBELGA een juridische analyse moet uitvoeren om erop toe te zien dat de criteria om voorzieningen die zich bevinden op gekadastrateerde percelen te integreren in de gemeentelijke openbare verlichting, in overeenstemming zijn met het heersende wettelijke kader;
- het feit dat SIBELGA wordt verzocht om een inventaris op te stellen van verlichtingsinstallaties op gekadastrateerde percelen volgens een vastgelegde planning;
- het feit dat men een zicht moet hebben op de evolutie van het plan voor de uitrol van elektrische laadpalen op wegen (en dus de organisatie van offerteaanvragen) tegen 2035, alsook op de middelen die moeten worden ingezet om dit te bereiken.

* *

*